

3/4
heures

Thème nouveau (dans le programme précédent abordé lors de la séquence Sur les transformations économiques après 1945). Ici à partir de 1900.

Thème 2 – L'ÉVOLUTION DU SYSTÈME DE PRODUCTION ET SES CONSÉQUENCES SOCIALES

CONNAISSANCES

On étudie, dans un contexte de croissance en longue durée, les **mutations technologiques du système de production et l'évolution de l'entreprise**, du capitalisme familial au capitalisme financier.

On en met en évidence les principales conséquences : **évolution de la structure de la population active et migrations de travail.**

DÉMARCHES

L'étude est conduite à **partir de l'exemple d'une entreprise et de son évolution** depuis le début du XXe siècle.

L'étude s'appuie sur **l'histoire d'un siècle d'immigration en France.**

COMPÉTENCES

Écrire et expliquer l'évolution des formes de production industrielle et de la structure d'une entreprise, de la dimension familiale à la firme multinationale

Caractériser l'évolution de l'immigration en France au XXe siècle

On ne parle pas des conflits sociaux ou des avancées sociales

On peut étudier l'immigration au sein de l'entreprise choisie puis élargir à l'échelle nationale. On peut aussi sortir de l'exemple

Thème 2 – L'ÉVOLUTION DU SYSTÈME DE PRODUCTION ET SES CONSÉQUENCES SOCIALES

CONNAISSANCES

On étudie, dans un contexte de croissance en longue durée, les **mutations technologiques du système de production et l'évolution de l'entreprise**, du capitalisme familial au capitalisme financier.

On en met en évidence les principales conséquences : **évolution de la structure de la population active et migrations de travail.**

DÉMARCHES

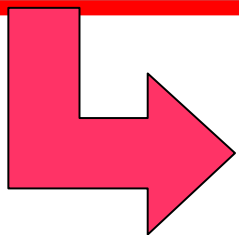
L'étude est conduite à **partir de l'exemple d'une entreprise et de son évolution** depuis le début du XXe siècle.

L'étude s'appuie sur **l'histoire d'un siècle d'immigration en France.**

CAPACITÉS

Décrire et expliquer l'évolution des formes de production industrielle et de la structure d'une entreprise, de la dimension familiale à la firme multinationale

Caractériser l'évolution de l'immigration en France au XXe siècle



Capacités attendues qui rappellent celles du programme de 4ème (exemple : les traites négrières)
Capacités attendues dans le nouveau DNB

Accroche



**Scène célèbre du film « les Temps modernes »
1935**



**Scène du film « Ressources humaines »
De Laurent Cantet, 1999**

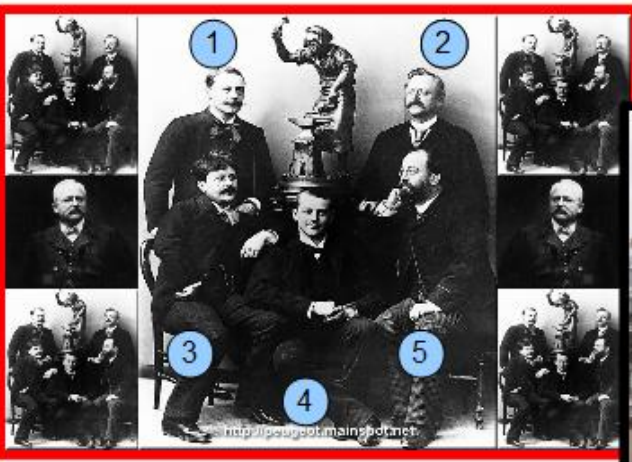
Plan de la séquence:

Etude d'un exemple: une entreprise automobile (de la Société des Frères Peugeot à PSA- Peugeot Citroen)

- **I/ De l'entreprise familiale à l'entreprise multinationale**
- **II/ L'évolution du travail chez Peugeot**
- **III/ L'évolution des effectifs depuis le début du XXème siècle**

I/ De l'entreprise familiale à la firme internationale

1 heure



- 1. Eugène Peugeot
- 2. Armand Peugeot
- 3. Albert Fallot
- 4. Pierre Peugeot (beau-frère d'Armand)
- 5. Alfred Bovet (beau-frère d'Armand)

Vers 1910



Les dirigeants de Peugeot en 2010

- 1. Philippe Varin
- 2. Jean-Marc Gales
- 3. Grégoire Olivier
- 4. Frédéric Saint-Geours
- 5. Guillaume Faury

Nouvelles usines à Beaulieu, Lille et Valentigney
1905

Usine construite à Sochaux
1912

Construction d'une usine à Mulhouse-Sausheim
1962

Développement d'usines à l'étranger
De 1980 à 2010

Usine principale à Audincourt dans le Doubs
De 1825 à 1904



Petite entreprise familiale artisanale
De 1825 à 1850

Création de la société Frères aînés Peugeot
1850

Querelles familiales. Armand Peugeot fonde la Société des Automobiles Peugeot. Eugène Peugeot fonde les Cycles Peugeot
1896

Réconciliation. Fusion des entreprises Cycles et Automobiles
1910

Rachat de Chrysler Europe (devenu Talbot en 1979)
1978

Rachat de Citroen à l'entreprise Michelin. Fusion entre les deux groupes: création du grand groupe PSA Peugeot-Citroen
1976

Premier président à la tête du groupe qui n'appartient pas à la famille Peugeot
1966

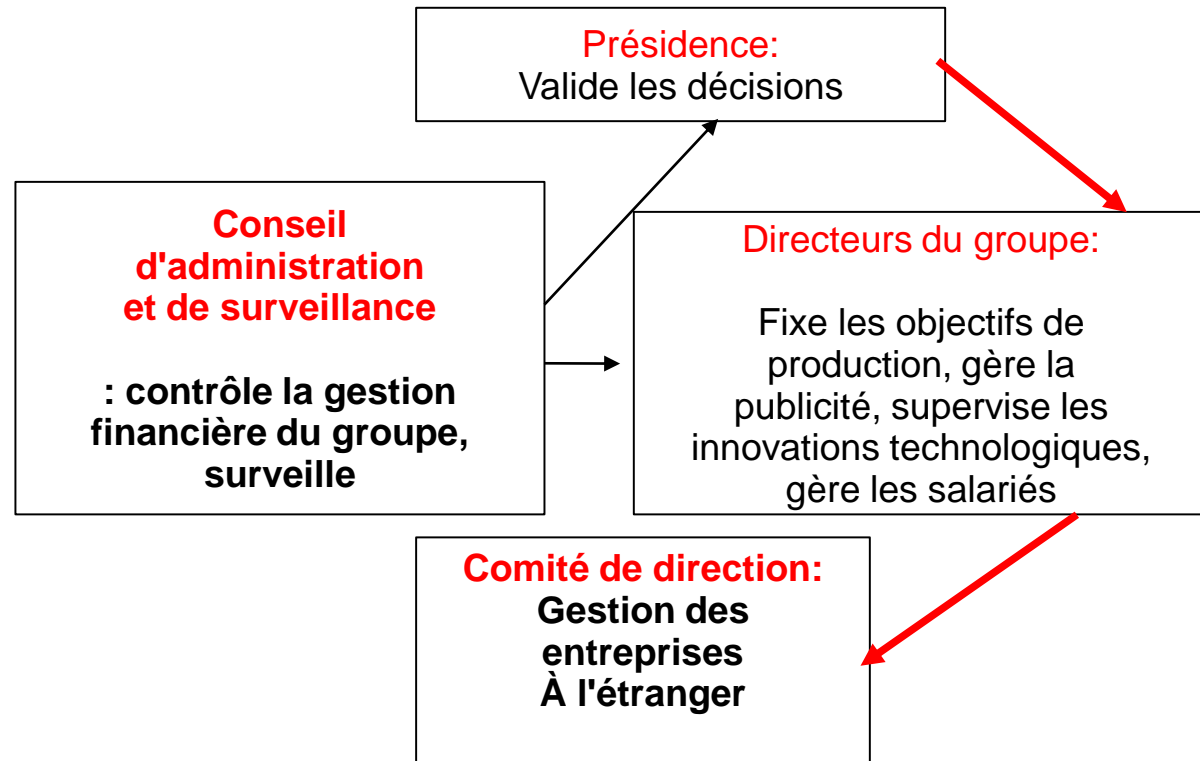
Document 1 : L'évolution de la direction du groupe

La famille Peugeot
à la présidence



Les directeurs de
l'entreprise

Première moitié XX^e siècle



A partir des années 1970

→ surveillance

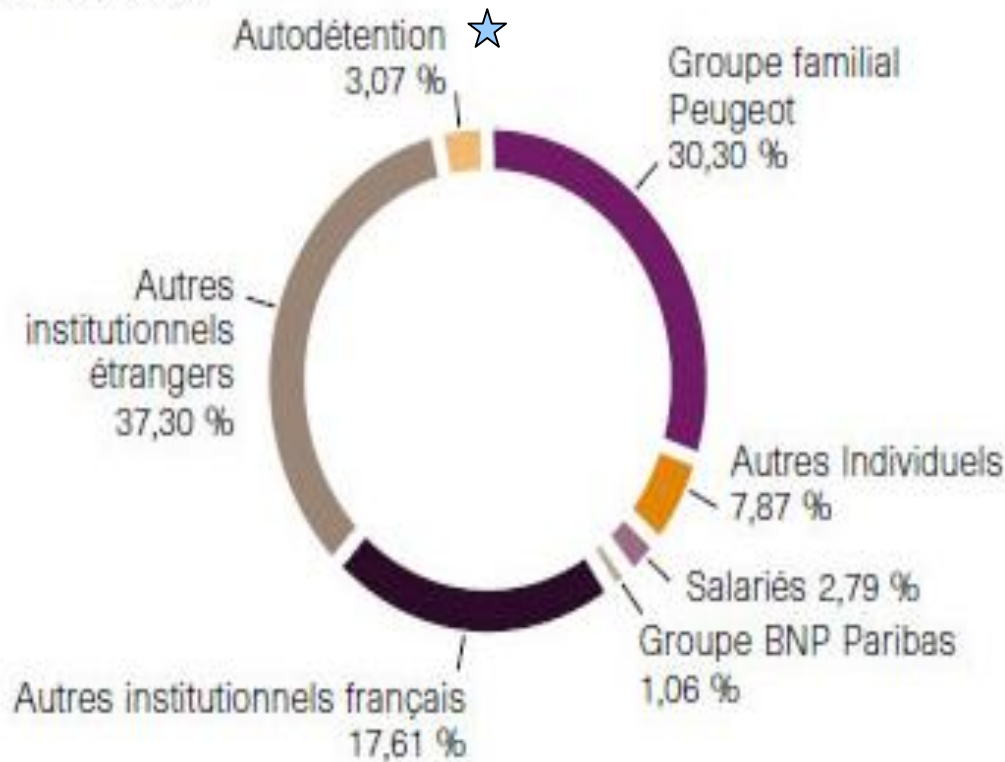
→ commande

Document 2 : L'évolution de la direction
du groupe

Document 3 : Les principaux actionnaires de l'entreprise PSA-Peugeot Citroen (source: <http://psa-peugeot-citroen.com/>)

Structure de l'actionariat (au 31 décembre 2010)

Les principaux actionnaires identifiés de la société sont récapitulés dans le graphique ci-dessous.



Ce sont des actionnaires qui gèrent seuls leurs acti

* actionnaires : personne qui achète des actions c'est à dire des parts de l'entreprise

Document 4 : La firme Peugeot-PSA Citroen aujourd'hui, une firme internationale



	Sites de production	Les centres d'études et de recherches:	Effectifs (dont 28,8 % de femmes)
France	Aulnay, Poissy, Sochaux, Mulhouse, Rennes, Valenciennes	Vélisy, Sochaux, La Garenne-Colombes, Poissy	108610
Etranger	Europe : Vigo, Madrid (Espagne), Portugal, République Tchèque, Slovaquie, Italie Monde : Argentine, Brésil, Chine, Le Caire, Maroc, Turquie, etc	Shangai	Europe: 66050 Monde : 27030

Filiales à l'étranger:
Entreprises contrôlées
par une société-mère

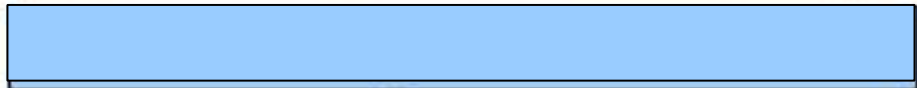
Décrire l'entreprise Peugeot au fil du temps : complétez le tableau suivant

	Au XIX ^o siècle	Début XX ^o siècle- années 1960	Depuis les années 1960
<p>Quel type d'entreprise ? (document 1)</p> <ul style="list-style-type: none"> * une grande firme * une entreprise artisanale de petite taille * une entreprise importante nationale 			
<p>Qui dirigent Peugeot ? (documents 1 et 2)</p> <ul style="list-style-type: none"> * Présidents qui ne sont pas membres de la famille Peugeot * familiale : les Peugeot présidence et la direction 			
<p>Qui se partage les bénéfices de Peugeot ? (documents 1 et 2)</p> <ul style="list-style-type: none"> * les membres de la famille Peugeot * les membres de la direction * les banques et autres investisseurs extérieurs (banques, instituts financiers) 			
<p>Localisation des usines de fabrication (documents 1 et 4)</p> <ul style="list-style-type: none"> * partout dans le monde * régionale (le Doubs) * nationale 			

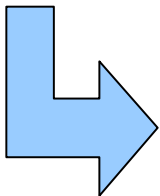
Trace écrite composée de manière collective :
 les élèves reprennent la structure du tableau (plan chronologique). Le professeur introduit le vocabulaire nouveau en l'expliquant (capitalisme, Firme, entreprise familiale, fusion, etc)

II/ L'évolution du travail chez Peugeot

1 heure
30



Document 5 a,b,c : les méthodes de production et de travail au fil du temps



Echanges professeur /élèves

Le **taylorisme** est un principe d'organisation du travail élaboré par **F. W. Taylor** (1856-1915). L'objectif était de rationaliser le travail humain et d'augmenter la productivité (le rendement par exemple des ouvriers). En s'appuyant sur des observations scientifiques (l'étude des temps et des mouvements par chronométrage, la répartition des tâches...), on a modifié les gestes des ouvriers et les techniques de fabrication. Les ouvriers sont répartis en petits groupes. On parle de **division horizontale du travail**.

Les relations au sein de l'usine ont été modifiées (le patron a un plus grand droit de regard sur son entreprise et plus d'autorité sur ses salariés). Les tâches et les rémunérations des travailleurs sont fixées de manière individuelles afin de stimuler les motivations personnelles.

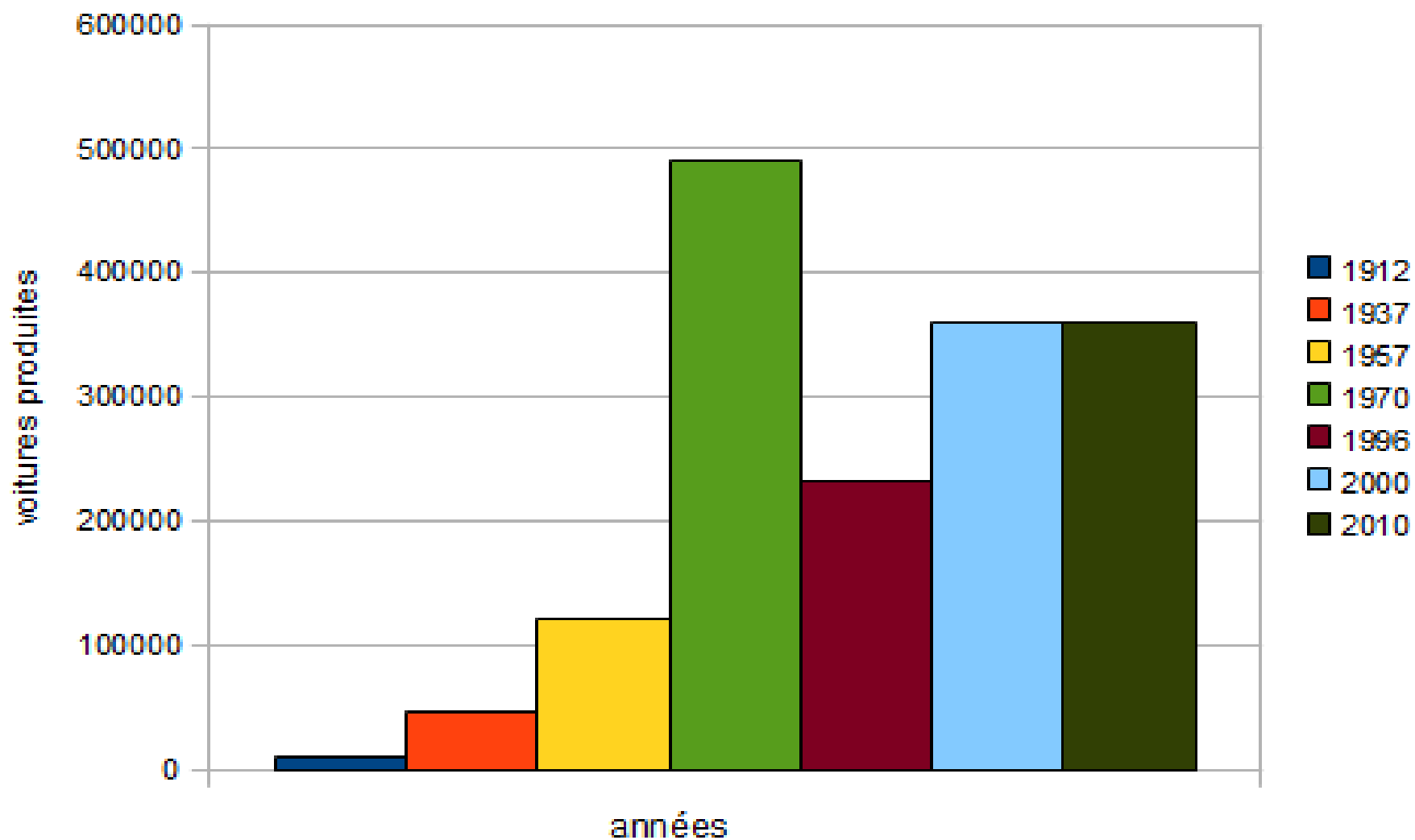
Il y a une nette séparation au sein de l'usine entre les exécutants (les ouvriers) qui respectent les directives et les ingénieurs qui conçoivent les produits. On parle de **division verticale du travail** (conception/ exécution)

Le **fordisme** est un mode d'organisation de la production développé par **Henry Ford** (1863-1947) qui prolonge et dépasse le taylorisme. Le travail s'effectue à la chaîne et en cadence : les ouvriers ne se déplacent plus mais attendent que le produit vient à lui sur des machines. La hiérarchie peut ainsi surveiller les cadences de travail. Les produits sont ainsi standardisés (produits en série). Puisque l'on peut produire davantage, les prix des produits baisse.

Document 6 : le taylorisme et le fordisme

Document 7 : Evolution de la production à l'usine de Sochaux

l'évolution de la production à Sochaux



Activités:

Activité 1. A partir du récit de votre professeur, indiquez les dates sous les photographies

Activité 2. Indiquez à côté des photographies les informations principales tirées du récit du professeur, de vos observations et du document 6



Lieu : un hangar dans lequel les voitures sont fabriquées

Personnel :
L'atelier est dirigé par un chef
Les ouvriers accomplissent
l'ensemble des tâches sur la
voiture

**Atelier de
fabrication:
1917**

**Production
(voitures) :** Chaque
voiture est unique,
elle est fabriquée
dans le même
atelier

Production artisanale

L'usine est coupée en différents ateliers (atelier montage, ate

Chaîne de montage



Chaîne de montage 1937

**Les ouvriers accomplissent des g
chronométrés, des tâches précises**

**Production à la chaîne:
taylorisme/fordisme**

Production (voitures) : fabriquées en série (standardisa

**Les voitures avancent sur une chaîne de montage
Entièrement robotisée**



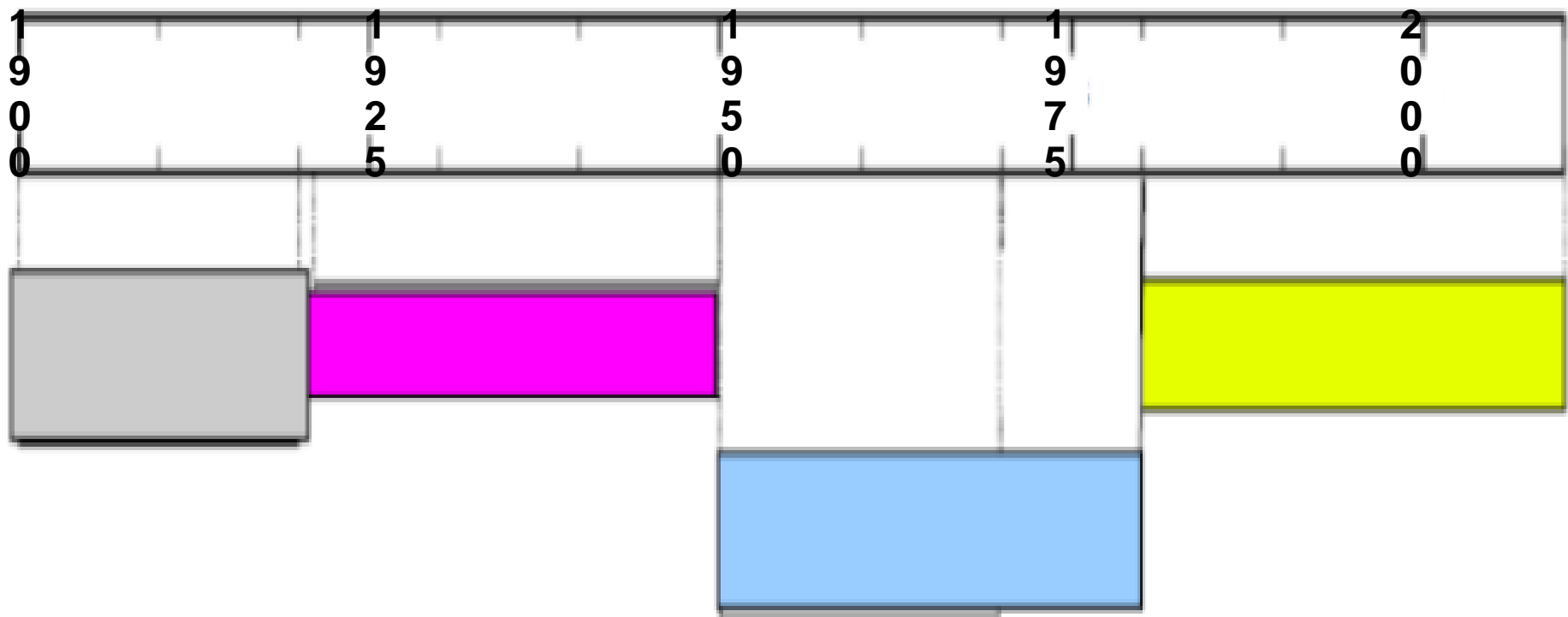
**Chaîne de
montage :
2000**

**Production automatisée
(toyotisme)**

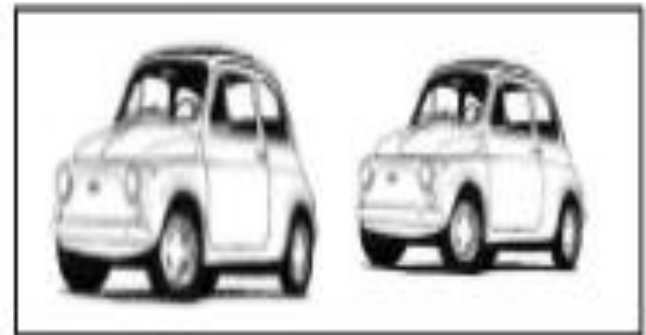
Les ouvriers surveillent et commandent les robots

Activité 3 : A l'aide du texte document 6 et des explications de votre professeur, indiquez les systèmes de production suivants dans la bonne case (système automatisé (toyotisme) – fordisme – fabrication artisanale- taylorisme)

Augmentation de la productivité



Activité 4. Découpez les dessins ci-dessous et placez-les au bon endroit sur la frise



1. chronométrage

2.
voitures de façon
artisanale

3. robotisation

4. travail
artisanal

5. production en
série

On peut choisir un endroit de la chaîne de montage et cliquer

LE GROUPE ACTUALITÉS VOUS ÊTES

Chiffres clés

La production automobile est au cœur de l'activité de PSA Peugeot Citroën

Fabriquer une automobile

- EMBOUTISSAGE
- FERRAGE
- PEINTURE
- MONTAGE CARROSSERIE
- CONTRÔLE

Près de centres d'éléments bruts - à fournir mondial

La production

- En
- Vé
- Pr
- ai
- Pr
- te
- Un
- pé
- De
- m

EN BREF

STRATÉGIE

TECHNOLOGIES

PRODUCTION

- La production dans le Groupe
- Chiffres clés**
- Visite virtuelle
- Environnement Industriel
- Historique

Les sites

INTERNATIONAL

Planche de bord

Train roulant

Sièges

Portières

EMBOUTISSAGE

PEINTURE

FERRAGE

MONTAGE CARROSSERIE

CONTRÔLE

Découpage des flans

Le ruban métallique est découpé par cisailage en flans, acheminés sur la ligne d'emboutissage.

Une animation défile

Document annexe



Document
annexe
Pour montrer

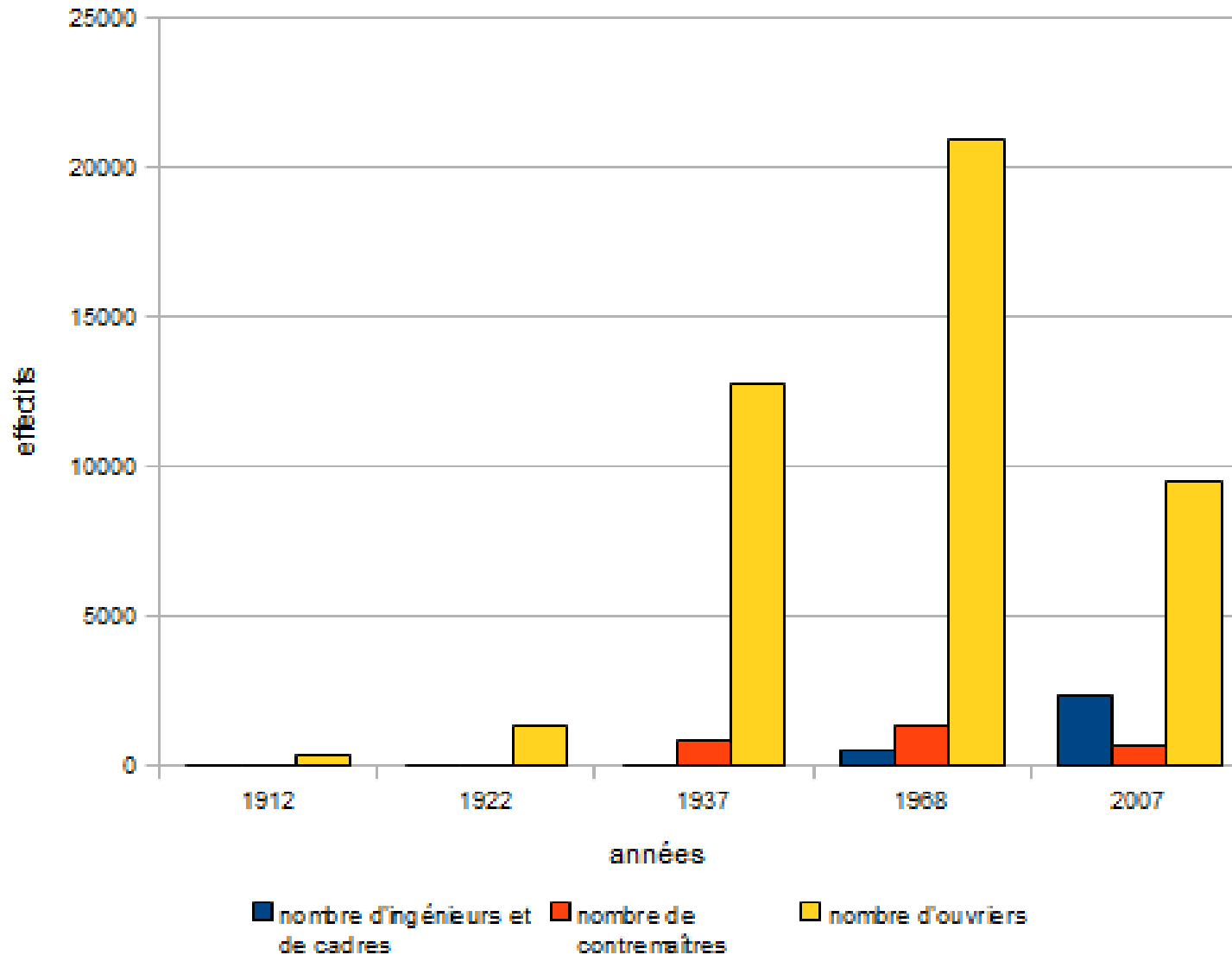
Reportage sur la ligne de montage de PSA peugeot
(source :

III/ L'évolution de la population active dans l'entreprise Peugeot

30'- 1
heure

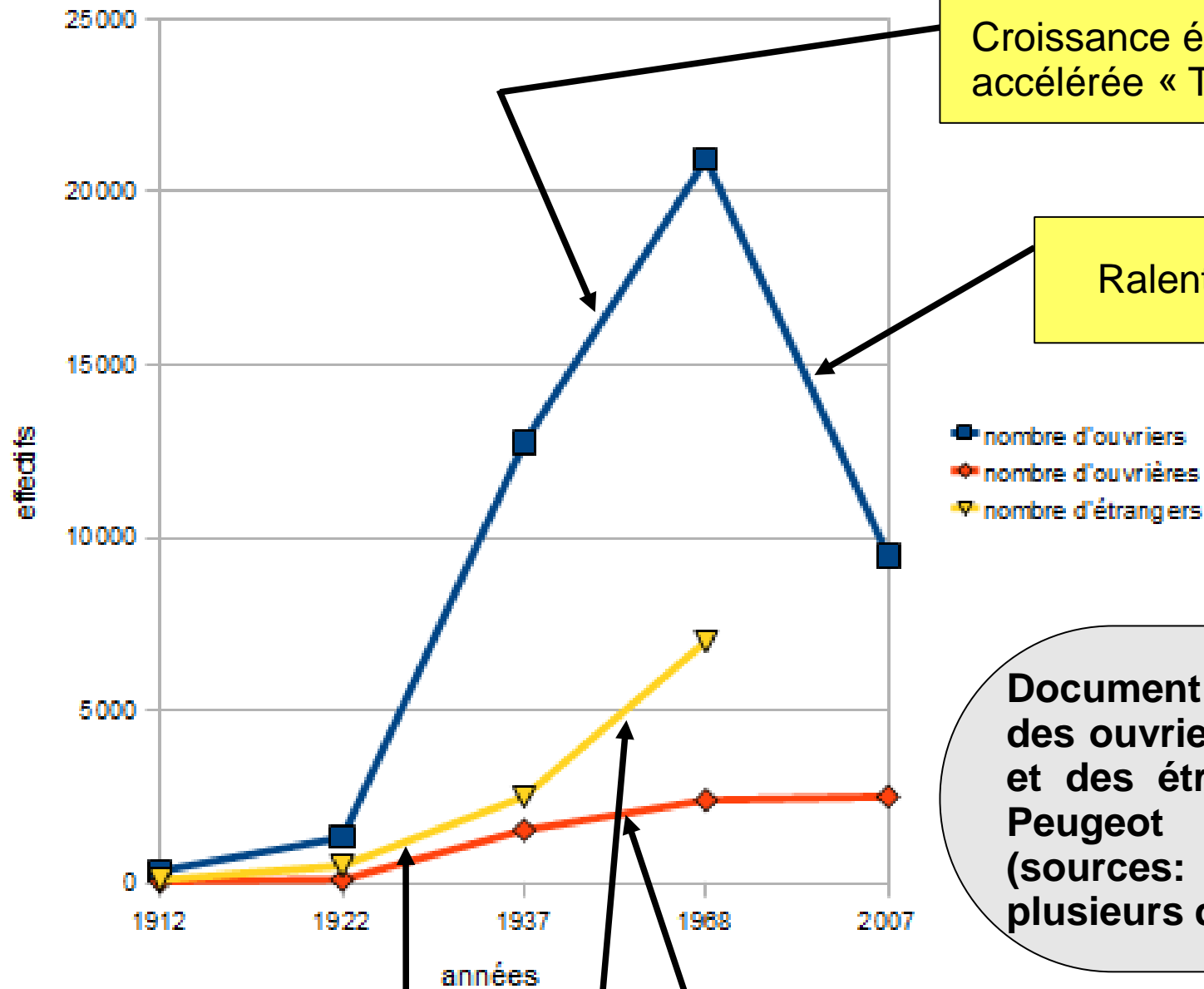


Evolution de la population active



Document 8 : Les effectifs des différentes catégories professionnelles à l'usine Peugeot de Sochaux (sources: croisement de plusieurs données tirées d'ouvrages sur l'usine Peugeot)

Evolution de la population active (ouvriers, ouvrières, étrangers)



Croissance économique accélérée « Trente Glorieuses »

Ralentissement économique

Document 9 : Les effectifs des ouvriers, des ouvrières et des étrangers à l'usine Peugeot de Sochaux (sources: croisement de plusieurs données)

Appel à la main d'oeuvre étrangère

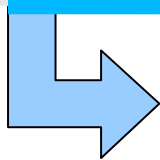
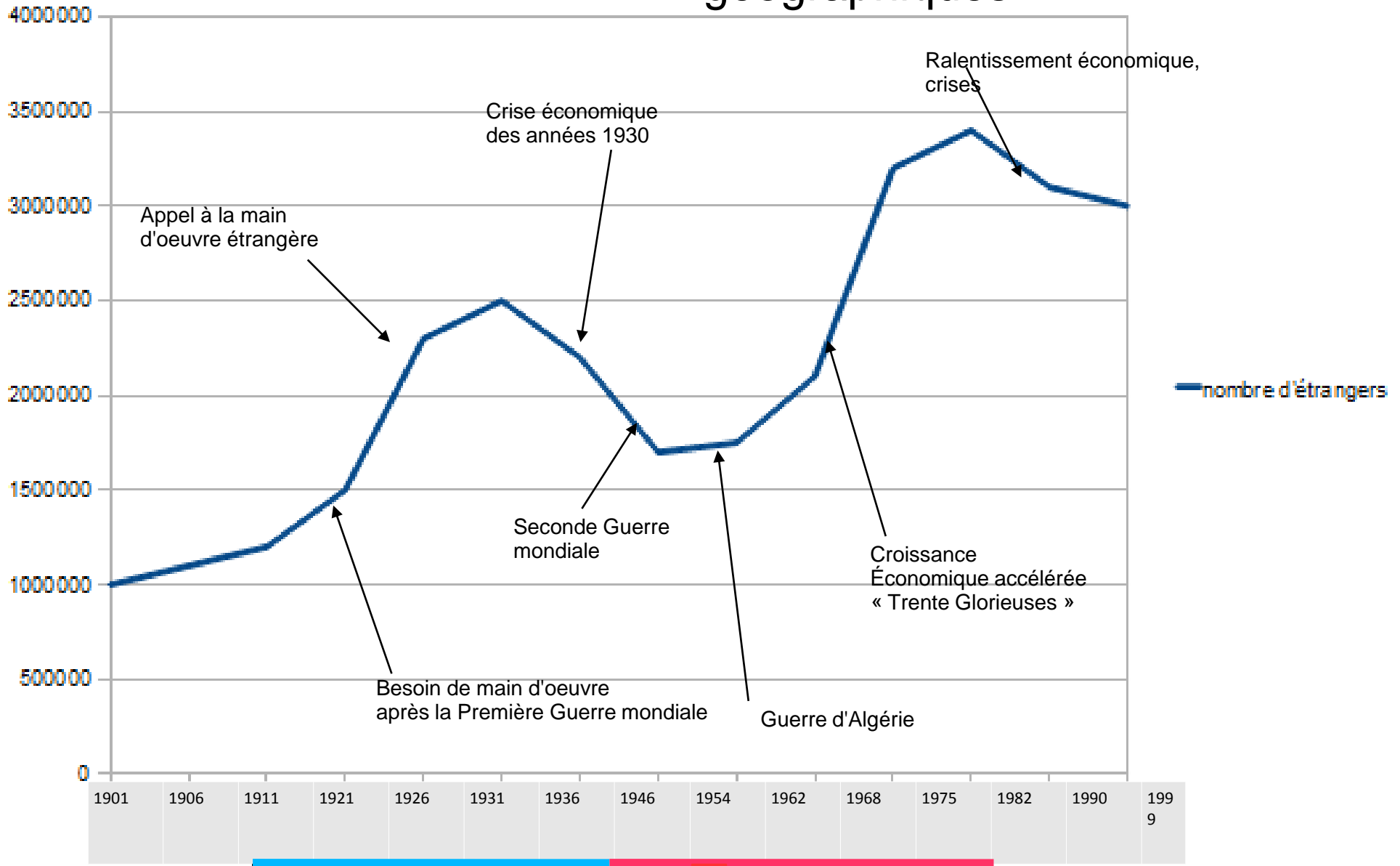
Développement de l'emploi féminin dans l'ensemble des professions

Activités : En vous appuyant sur les chiffres des graphiques répondez aux questions suivantes :

- **Question 1 :** D'après les graphiques, les effectifs des ouvriers au cours de la période augmentent-ils de manière régulière ? **Question 2 :** A quels moments les effectifs des ouvriers ont-ils beaucoup augmenté ou baissé ? Y a -t-il une explication économique ?
- **Question 3 :** Quelles catégories professionnelles (document 8) se développent au cours de la période ? Pourquoi ?
- **Question 4 :** L'entreprise s'est-elle féminisée au cours de la période ? Justifiez votre réponse.
- **Question 5 :** A quels moments l'appel à la population étrangère a-t-il été plus important ?

Document pour la généralisation

le nombre d'étrangers en France et leurs origines géographiques



Immigration surtout européenne:
(Italiens, Polonais, Yougoslaves,
Tchécoslovaques,
Ukrainiens, Espagnols)
Et Russe



Immigration majoritairement
Nord-Africaine (Maghreb, Afrique
noire)