



**ACADÉMIE
D'AMIENS**

*Liberté
Égalité
Fraternité*

Environnements et sociétés

Approfondissement des connaissances en Histoire-Géographie.

Mardi 22 mars 2022

« L'éducation et la formation à l'environnement doivent contribuer à l'exercice des droits et devoirs définis par la présente Charte »

La Charte de l'environnement de 2004, article 8

2015

- "un développement qui répond aux besoins du présent sans compromettre les capacités des générations futures à répondre aux leurs »
- figure dans les programmes disciplinaires.
- un axe éducatif de tous les établissements scolaires.

2019

- « fournir une boussole aux élèves, qui leur permette d'acquérir des savoirs et des compétences, d'orienter leurs parcours individuels, personnels et professionnels, ainsi que de fonder leurs engagements citoyens pour un monde soutenable et respectueux de la personne humaine et de son environnement ».
- « Nouvelle phase de généralisation de l'éducation au développement durable - EDD 2030 », circulaire du 27 août 2019

2020

- renforcement de l'éducation au développement durable dans le cadre de l'Agenda 2030.
- « agir pour le développement durable ».
- « l'éducation au développement durable est l'un des enjeux majeurs de notre École. Elle repose sur deux piliers : connaître et agir. »
- « Renforcement de l'éducation au développement durable - Agenda 2030 »

"Renforcer les enseignements relatifs au changement climatique, à la biodiversité et au développement durable ».

* Des inflexions plus que des changements radicaux sur la façon d'introduire les questions climatiques.

* Un lien explicite entre les apprentissages relevant de l'EDD et le domaine 3 du socle : formation de la personne et du citoyen.

* **En géographie au cycle 4, en classe de 5e**, l'introduction de façon massive des objectifs de développement durable (ODD).

Exemple. 3^{ème}, thème 2 « le monde depuis 1945 ».

Les enjeux et conflits après 1989 peuvent être abordés par l'exemple **d'une conférence ou d'un sommet mondial pour le climat ou le développement durable** ce qui permet d'illustrer le niveau global de l'action politique, les avancées et les difficultés d'une coopération internationale et le rôle des différents acteurs impliqués.

Exemple. Cycle 4, l'engagement ou les engagements.

L'engagement politique, syndical, associatif, humanitaire et **en faveur de l'environnement** : ses motivations, ses modalités, ses problèmes.

Exemple. 5^{ème}, thème 2 « des ressources limitées, à gérer et à renouveler ».

Chaque sous-thème est abordé par une étude de cas au choix du professeur, contextualisée à l'échelle mondiale, **ce qui doit permettre d'aborder les objectifs de développement durable de l'ONU (ODD).**



Faire des élèves, des acteurs du développement durable.



édusCOL Informer et accompagner
les professionnels de l'éducation


CYCLES 2 3 4

> HISTOIRE - GÉOGRAPHIE

S'approprier les différents thèmes du programme

Géographie / classe de Cinquième

Thème 2 – Des ressources limitées, à gérer et à renouveler

- 
- L'énergie, l'eau : des ressources à ménager et à mieux utiliser.
 - L'alimentation : comment nourrir une humanité en croissance démographique et aux besoins alimentaires accrus ?

Les enjeux du thème.

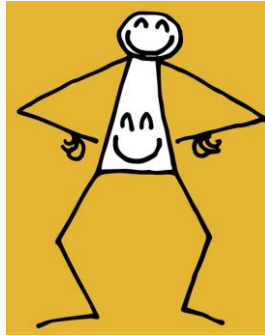
- ➔ Relier la question des ressources aux inégalités de développement et aux besoins fondamentaux des sociétés.
- ➔ Montrer les enjeux liés à la recherche de nouvelles formes de développement économique (...) sans compromettre l'écoumène et sans surexploitation des ressources.
- ➔ Aborder les objectifs de développement durable de l'ONU.

Les objectifs du développement durable.



Éliminer la faim, assurer la sécurité alimentaire, assurer la nutrition et promouvoir une agriculture durable.

Le deuxième objectif vise à éradiquer la faim et la malnutrition en garantissant l'accès à une alimentation sûre, nutritive et suffisante pour tous. Il appelle à la mise en place de systèmes de production alimentaire et de pratiques agricoles durables et résilients. L'ODD2 ne pourra être atteint que si les cibles de plusieurs autres ODD sont également atteintes. Les décideurs ont un rôle à jouer dans la promotion de systèmes de production durables à grande échelle et dans le bon fonctionnement des marchés alimentaires.



Productivité et petits exploitants	2.3 : D'ici à 2030, doubler la productivité agricole et les revenus des petits producteurs alimentaires, en particulier les femmes, les autochtones, les exploitants familiaux, les éleveurs et les pêcheurs, y compris en assurant l'égalité d'accès aux terres, aux autres ressources productives et intrants, au savoir, aux services financiers, aux marchés et aux possibilités d'ajout de valeur et d'emploi autres qu'agricoles
Agriculture performante et résiliente	2.4 : D'ici à 2030, assurer la viabilité des systèmes de production alimentaire et mettre en œuvre des pratiques agricoles résilientes qui permettent d'accroître la productivité et la production, contribuent à la préservation des écosystèmes, renforcent les capacités d'adaptation aux changements climatiques, aux phénomènes météorologiques extrêmes, à la sécheresse, aux inondations et à d'autres catastrophes et améliorent progressivement la qualité des terres et des sols



Accès à la santé

Le troisième objectif vise à assurer la santé et le bien-être de tous, en améliorant la santé procréative, maternelle et infantile, en réduisant les principales maladies transmissibles, non transmissibles, environnementales et mentales. Ces enjeux sanitaires pourront être réalisés à condition de mettre en place des systèmes de prévention visant la réduction des comportements déviants ainsi que tout facteur de risque pour la santé, d'assurer un accès universel à une couverture médicale et aux services de santé, de soutenir la recherche et le développement de vaccins et de médicaments et améliorer la gestion des risques sanitaires dans les pays en développement.



Santé- environnement	3.9 : D'ici à 2030, réduire nettement le nombre de décès et de maladies dus à des substances chimiques dangereuses et à la pollution et à la contamination de l'air, de l'eau et du sol
---------------------------------	---



Etablir des modes de consommation et de production durables.

Le douzième objectif est un appel pour les producteurs, les consommateurs, les communautés et les gouvernements à réfléchir sur leurs habitudes et usages en termes de consommation, de production de déchets, à l'impact environnemental et social de l'ensemble de la chaîne de valeur de nos produits. Plus globalement, cet ODD réclame de comprendre les interconnexions entre les décisions personnelles et collectives, et de percevoir les impacts de nos comportements respectifs entre les pays et à l'échelle mondiale.

Gaspillage alimentaire	12.3 : D'ici à 2030, réduire de moitié à l'échelle mondiale le volume de déchets alimentaires par habitant au niveau de la distribution comme de la consommation et réduire les pertes de produits alimentaires tout au long des chaînes de production et d'approvisionnement, y compris les pertes après récolte
-------------------------------	---

<https://www.agenda-2030.fr/>

Proposition de séquence pour le niveau 5^{ème}.

Nourrir une population toujours plus nombreuse.

Séances	Titre	Horaires
Séance 1	Etude de cas : « le jus d'orange, une réalité acide ». Travail réalisé à partir du reportage de Mériam Lay	1 heure.
Séance 2	Le jus d'orange, géographie d'un long parcours.	1 heure
Séance 3	Jeu de la ficelle : que se cache-t-il dans nos assiettes ?	1 heure
Séance 4	Mise en perspective à l'échelle mondiale	1heure

Etude de cas : Le jus d'orange, une réalité acide.

Boire un verre de jus d'orange, un acte sans conséquence ?



* Découvrir les différents systèmes de production des oranges au Brésil en réponse aux besoins mondiaux.

* L'impact de la production d'oranges sur l'environnement et les sociétés à l'échelle locale et mondiale.

* Etablir des modes de consommation durables et d'accès à la santé.

- * Extension de la surface cultivée destinée en grande partie à l'exportation vers les principaux pays producteurs = deux systèmes de production : agriculture responsable (le plus souvent biologique) et agriculture productiviste.
- * Des conséquences sur l'environnement (utilisation des pesticides = pollution) et sur les sociétés (santé, temps de travail, tensions sociales).
- * le rôle des acteurs : les firmes agro-alimentaires, les choix politiques et les logiques économiques (la concurrence internationale).

Séance 1. Le jus d'orange, une réalité acide.



Etape 1 : Visionnage du reportage « le jus d'orange, une réalité acide »

<https://www.alimenterre.org/jus-d-orange-une-realite-acide>

Durée : 32 minutes.

Faire des pauses pour répondre aux questions ou expliciter le vocabulaire.

Activité des élèves	Les élèves complètent le questionnaire
Compétence travaillée	Extraire des informations pertinentes

« Le jus d'orange, une réalité acide »

Co : extraire des informations pertinentes pour répondre à une question.

Regarde la vidéo « Le jus d'orange, une réalité acide », réalisée par M Lay.
Réponds aux questions suivantes



A. La production d'oranges

1. Quel est le premier producteur mondial d'orange ?.....

2. Comment évolue la consommation du jus d'orange ?.....

3. Que produit Antonio ?

4. Quelles sont les difficultés rencontrées par Antonio ?.....

5. Quelle menace pèse sur les plantations de Darcis, le voisin d'Antonio ?.....

6. Comment lutte-t-il contre cette menace ?.....

B. L'entreprise Cutrale

7. Pourquoi les petits producteurs remettent-ils en cause la puissance de Cutrale ?.....

8. Comment peut-on qualifier les conditions de travail des ouvriers agricoles de Cutrale ?.....

C. Le transport et le conditionnement

9. Quelles transformations l'orange subit-elle avant de nous parvenir ?

D. Les apports nutritionnels du jus d'orange

10. Quelles critiques le Dr Cohen fait-il du jus d'orange ?

Questionnaire sur le reportage.


<https://www.dailymotion.com/video/x28k4b3>


<https://www.youtube.com/watch?v=AYte9e5e>

Wao

« Le jus d'orange, une réalité acide »

Co : extraire des informations pertinentes pour répondre à une question

 **Regarde** la vidéo « Le jus d'orange, une réalité acide », réalisée par M Lay.

Réponds aux questions suivantes en entourant les bonnes réponses. 

A. La production d'oranges

1. Quel est le premier producteur mondial d'oranges ?

L'Espagne

Le Brésil

La France



2. Comment évolue la consommation du jus d'orange ?

3. Que produit Antonio ?

Des bananes

Des oranges bio

Des pommes

4. Quelles sont les difficultés rencontrées par Antonio ?

-Le gel a détruit sa récolte.

-La récolte est détruite par des maladies et sa production est faible.





5. Quelle menace pèse sur les plantations de Darcis, le voisin d'Antonio ?

Le dragon jaune

Dracaufeu

Les chenilles

6. Comment lutte-t-il contre cette menace ?

- Il utilise massivement des engrais
- Il utilise massivement des pesticides.



B. L'entreprise Cutrale



7. Pourquoi les petits producteurs remettent-ils en cause la puissance de Cutrale ?

- Cutrale offre des prix d'achat très bas aux producteurs.
- Cutrale refuse de payer les petits producteurs.

8. Comment peut-on décrire les conditions de travail des ouvriers



agricoles de Cutrale ?

- Les droits des travailleurs sont respectés.
- Les ouvriers travaillent dans des conditions difficiles : ils sont exposés à des pesticides.

C. Le transport et le conditionnement

9. Quelles transformations subit l'orange avant de nous parvenir ?

- Après avoir été cueillies, les oranges sont envoyées en Asie.
- Après avoir été cueillies, les oranges sont pressées et conditionnées pour être consommées en jus et envoyées vers l'Europe.

D. Les apports nutritionnels du jus d'orange

10. Quelles critiques le Dr Cohen fait-il du jus d'orange ?

- Le jus d'orange est très riche en sucre.
- Le jus d'orange est très riche en graisse.



Séance 2. Le jus d'orange, géographie d'un long parcours.

Etape 1 : Correction du questionnaire et réalisation d'une carte.

Activité des élèves	Les élèves corrigent le questionnaire Les élèves complètent une carte.
Compétence travaillée	Se repérer dans l'espace. Pratiquer différents langages.

Agrume originaire de Chine, l'orange amère arrive en Europe à l'époque des croisades (XI^e-XIII^es). Au XVI^es, les navigateurs portugais découvrent l'orange douce et la ramènent en Europe. La culture des orangers se développe dans ce qui était alors une colonie portugaise, le Brésil.

A. La production d'orange

1. Quel est le premier producteur mondial d'orange? Le Brésil

2. Comment évolue la consommation du jus d'orange? Elle augmente.

Plus de 550 millions de litres de jus d'orange sont bus chaque jour dans le monde dont environ la moitié en Europe.

3. Que produit Antonio? Des oranges bio, sans pesticide.

4. Quelles sont les difficultés rencontrées par Antonio? La moitié de sa récolte est détruite par des maladies. Sa production est faible. Face à la concurrence des grands producteurs, il réussit à vivre en s'associant à des coopératives pratiquant le commerce équitable.

Un point est fait sur le vocabulaire : commerce équitable, agriculture intensive... Les définitions sont notées dans le cahier.



Les Pays- Bas

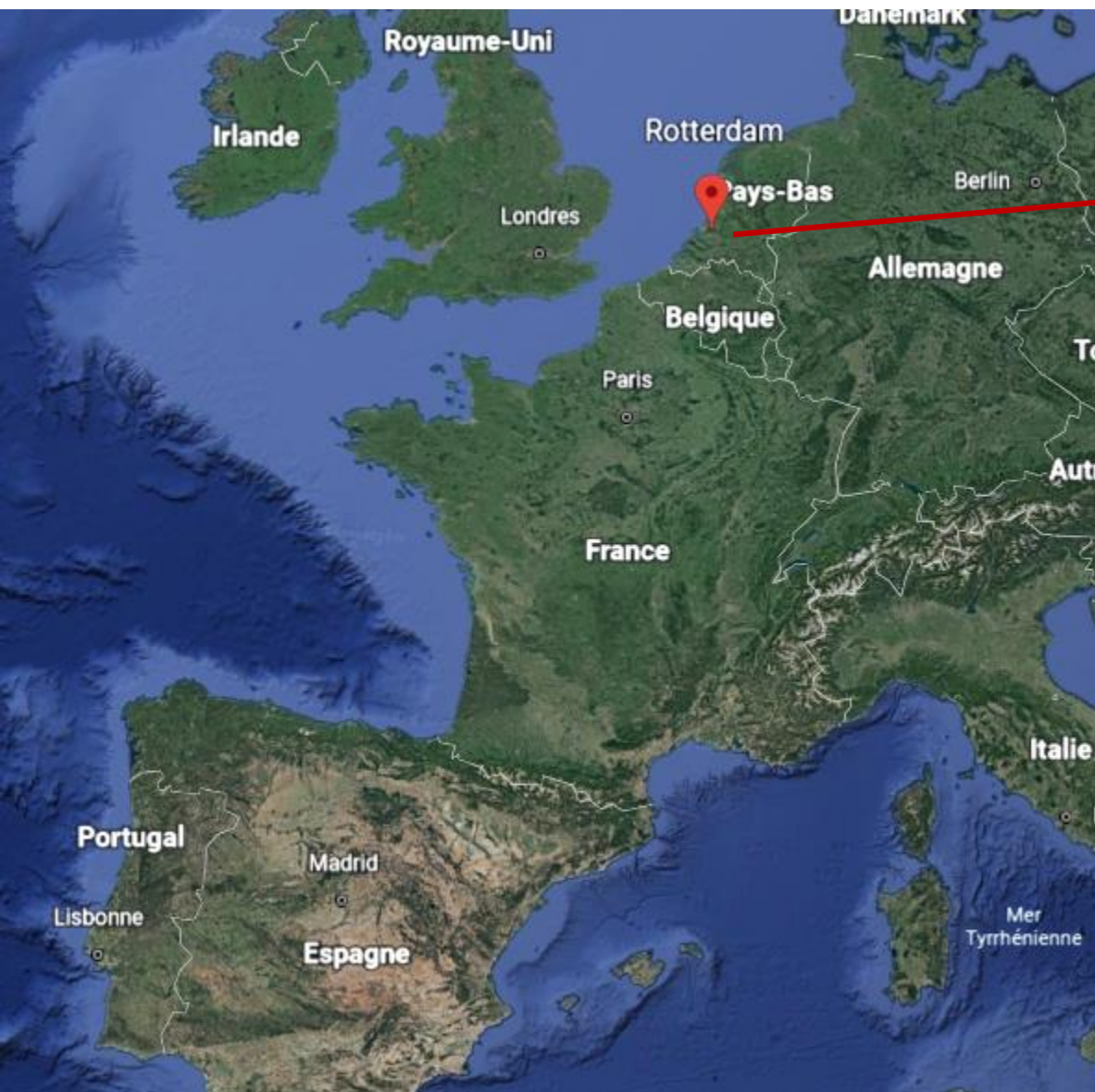
Les élèves viennent au tableau pour **localiser** quelques repères.

* Océan Atlantique.

* Le Brésil

* La France

Un élève vient tracer le parcours du jus d'orange.

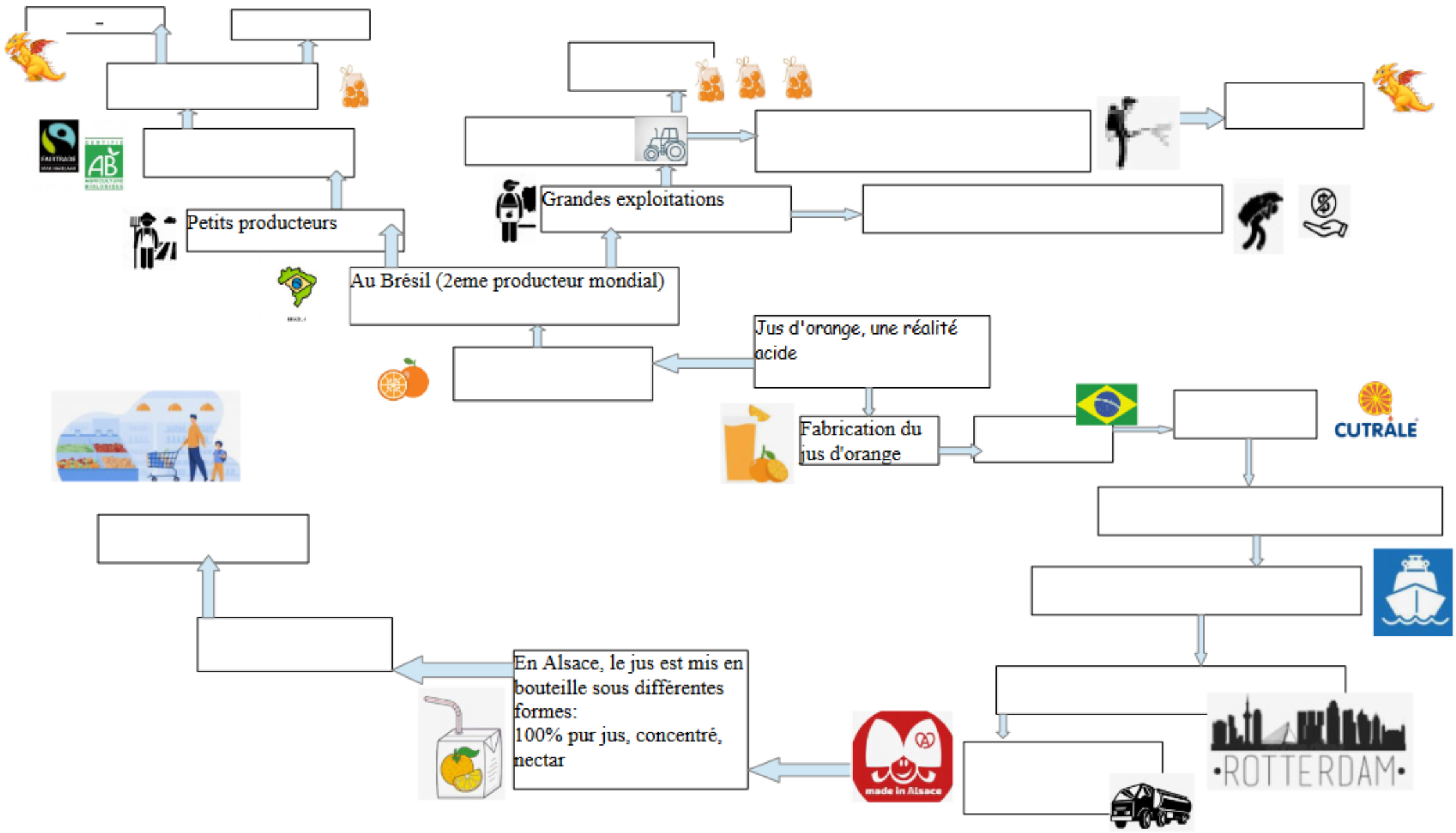


Rotterdam, le 1^{er} port européen



Etape 2 : Réaliser en groupe une carte mentale

Activité des élèves	Les élèves complètent une carte mentale grâce aux réponses du questionnaire. Activité différenciée
Compétence travaillée	Pratiquer différents langages.





Voici les mots et expressions à placer sur la carte mentale:

- Dragon jaune X2
- Précarité
- Rendements importants
- Grandes exploitations
- Fabrication du jus d'orange
- Au Brésil
- Société cutrale
- Transforme l'orange en jus/concentré
- Production d'oranges
- Envoyé (exporté) en Europe par bateau (pollution)
- Le jus est transporté jusqu'en Alsace (camion)
- Agriculture productiviste
- Méthodes agressives pour l'environnement (pesticides)
- Consommateur français
- Arrivée du jus au port de Rotterdam
- En Alsace, le jus est mis en bouteille sous différentes formes
- Faibles rendements
- Agriculture biologique et commerce équitable
- Mis en vente dans la grande distribution
- Petits Producteurs
- Au Brésil (2eme producteur mondial)
- Ouvriers touchés par la précarité et des conditions de travail difficiles



Séance 3. Que se cache-t-il dans nos assiettes ?

Le jeu de la ficelle : que se cache-t-il dans nos assiettes ?



Il a été créé à l'origine par l'association Quinoa (<http://www.quinoa.be/>), et réinvesti dans de nombreuses associations d'éducation populaire. On vous présente une adaptation.

Activité des élèves	Les élèves jouent le rôle attribué sur la carte.
Compétences travaillées	S'exprimer à l'oral Coopérer

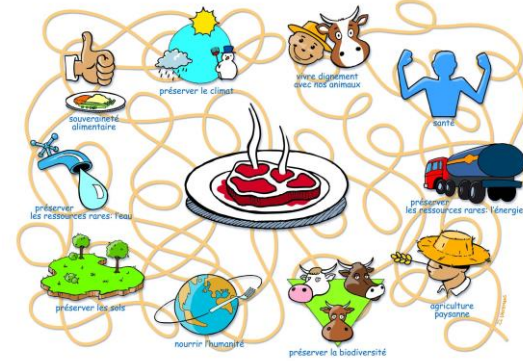


Les conditions de réalisation du jeu :

Matériel : 1 longue ficelle (80-100m au moins), des cartes « personnages », des cartes « lexique » (facultatif), des chaises pour chaque participant.

Temps : 55 minutes

Nombre de joueurs : une classe.



Présentation du jeu :

Une ficelle représente les liens d'interdépendances et les rapports de force entre les différents acteurs du système agricole et alimentaire.

Ce jeu permet un éclairage sur les relations entre notre alimentation et les choix environnementaux, économiques et sociaux faits par la société.

Des problématiques sont soulevées comme les changements climatiques, le maintien de la biodiversité, l'équité sociale, la mondialisation, la consommation...

Découverte des personnages

A. L'enseignant présente le jeu comme un moyen d'explorer le monde dans lequel nous vivons aujourd'hui. Il explique le déroulement et propose aux élèves de chacun jouer un rôle.

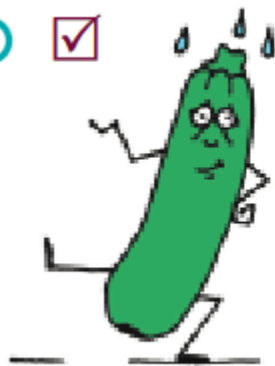
B. Les élèves s'assoient sur les différentes chaises en cercle. Les élèves sont invités à **s'installer en trois cercles concentriques.**



- ① Les participants placés dans le **premier cercle de l'assiette** reçoivent une carte d'identité comme « *je suis le bœuf* », « *je suis la laitue* », « *je suis la banane* »...
- ② Ceux qui sont installés dans le **second cercle des organisateurs** reçoivent des identités du type « *je suis une multinationale* », « *je suis la publicité* »...
- ③ Tandis que ceux du **troisième cercle des impacts** reçoivent des cartes comme « *je suis l'océan* », « *je suis un paysan belge* », « *je suis un enfant du Kenya* »...

C. Le professeur **distribue une carte d'identité** à chaque participant, selon leur place sur les trois cercles.

①



Je suis une courgette du Kenya

J'ai besoin de grandes quantités d'eau pour pousser. Je suis cultivée par des paysans à qui je ne profite pas. En effet, je suis exportée vers les pays riches afin qu'ils puissent manger des courgettes été comme hiver. J'ai fait 6.000 km avant d'arriver dans vos assiettes. J'ai voyagé en camion, bateau, avion. Et peu importe que ce voyage m'ait un peu défraîchie, je suis toujours aussi belle.

②

Je suis votre supermarché préféré

Chez moi, vous pouvez acheter tout ce que vous souhaitez et même ce à quoi vous n'auriez pas pensé ! Je veille à satisfaire tous vos désirs. Je suis là pour faciliter votre vie.

Vous voulez moins cuisiner ? J'ai tout prévu : plats préparés pour tout âge, fruits et légumes déjà lavés, tartines préparées, biscuits et autres aliments déjà portionnés, précuits, prémâchés, voire pré-digérés !

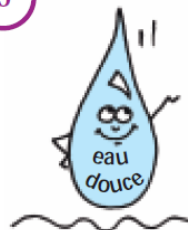
Je ne renonce à rien pour vous plaire : fraises en hiver, asperges en été, bœuf argentin et kangourou australien. Je parcours la planète rien que pour mes chers clients (et mes actionnaires – mais que ceci reste entre nous).

Que sont ces quelques kilomètres en regard de tout ce qu'il y a à gagner ?

Et plus, je veille à vous arroser de mes meilleures promotions : poulet à 2 euros, gigot d'agneau à 5 euros du kilo. Ce n'est pas beau tout ça ?



③



Je suis l'eau douce

Cela semble simple, limpide, mais c'est devenu terriblement compliqué. Je suis devenue un véritable enjeu stratégique et commercial, objet de tensions, de procès, voire de guerres.

Dans le monde, on utilise 70% de l'eau disponible pour irriguer les cultures, principalement pour l'exportation.

D. L'enseignant **invite une identité de l'assiette à se présenter.**

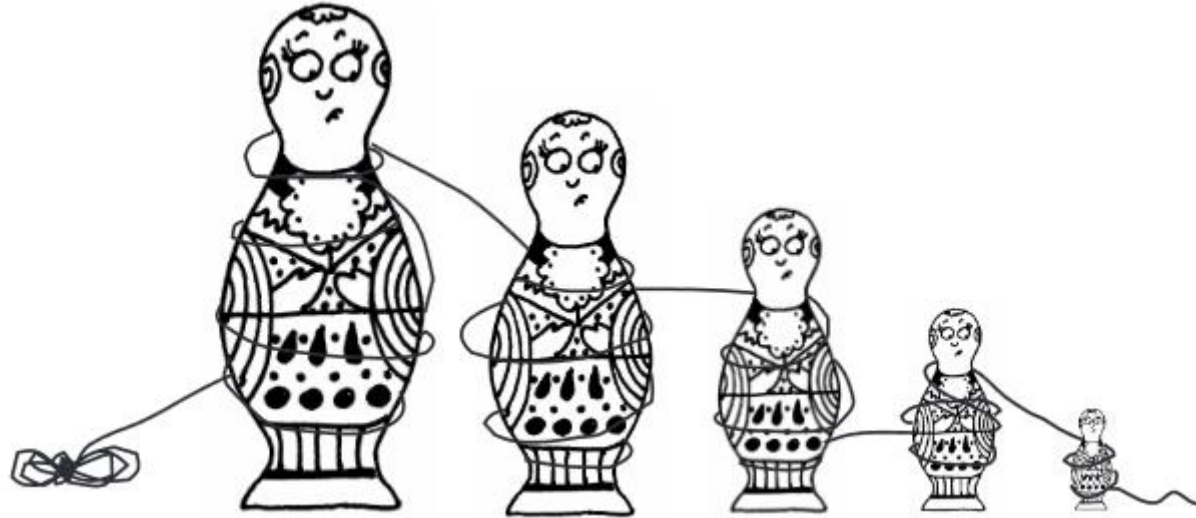
Puis demande : « *Dans le cercle des organisateurs ou des impacts, qui pense être en lien avec cette identité de l'assiette ? Et pourquoi ?* »

E. L'enseignant relie les participants au fur et à mesure avec la ficelle chaque fois que l'un d'eux se présente. Par exemple la courgette du Kenya, va se relier à Wambe (un enfant du Kenya), à l'eau, au pétrole...

Et ainsi de suite... Lorsque tous les éléments de l'assiette se sont présentés, les identités des cercles impacts et organisateurs peuvent aussi se relier entre-elles.

F. Tout au long du jeu, l'enseignant peut donner des informations pour inciter les élèves à exprimer pourquoi ils se sentent reliés les uns aux autres.

G. Fin du jeu. Tout le monde est relié. Tirer sur la ficelle pour voir toutes les relations dans ce système.



H. Expression du ressenti : l'enseignant interroge les élèves sur ce qu'ils ont ressenti dans le jeu.

Séance 4 : Comment nourrir une population toujours plus nombreuse ?

Etape 1 : Trouver les conséquences de l'alimentation sur la planète

Activité des élèves	Les élèves complètent un tableau
Compétences travaillées	Pratiquer différents langages : compléter un tableau Coopérer

L'enseignant constitue les groupes en fonction des rôles joués dans le jeu de la ficelle. Chaque élève a accès à la carte du jeu, à la carte mentale et à 2 planisphères : un représentant la consommation de calories par jour et par personne et celui des types d'agriculture dans le monde.

Une mise en commun est faite.

Des définitions sont notées dans le cahier.

Les ressources (eau, sol, forêts...)	La population	La santé	La pollution

Etape 2 : Chercher des solutions pour mettre en place une agriculture durable pour répondre aux besoins accrus de la population.

Activité des élèves	A partir de ce qui a été vu, les élèves cherchent des alternatives pour une agriculture durable
Compétences travaillées	S'exprimer Coopérer Prendre en charge des aspects de l'environnement et développer une conscience civique.



Pour prolonger la séquence, quelques suggestions :

- = visiter la cantine
- = réalisation d'affiches sur le gaspillage alimentaire.
- = s'informer sur les métiers de l'agriculture, du commerce et de l'humanitaire.
- = participer à une collecte avec les restos du Cœur.
- = réalisation d'un questionnaire sur les habitudes alimentaires en lien avec l'EPS et la SVT

Exemple de questionnaire sur les habitudes alimentaires.



Questionnaire sur les pratiques physiques et alimentaires destiné aux élèves de classe de 5e

Dans le but de sensibiliser les élèves de 5e au bien-être lié à la pratique de l'activité physique associée à une alimentation équilibrée, la direction du collège Pierre Mendès France, les professeurs d'EPS et d'histoire géographie vous invitent à répondre à ce questionnaire **anonyme**.

I. L'activité physique et sportive

A. Le trajet maison-collège

1. Comment viens-tu au collège ? Plusieurs réponses possibles:.....

.....
.....

2. Combien de temps mets-tu pour venir au collège?

.....

B. Les activités sportives

3. Quelle(s) activité(s) sportive(s) pratiques-tu? Complète le tableau ci-dessous.

	Intitulé de ou des activité(s)	Nombre de jours consacrés à l'activité par semaine	Temps consacré à l'activité par semaine
Activité(s) sportive(s) pratiquée(s) en club	<i>Exemple: Football</i>	<i>Exemple: 1 après-midi par semaine</i>	<i>Exemple: 1 heure par semaine</i>

Activité(s) de loisirs	<i>Exemple: Trotinette ou "Just Dance"</i>	<i>Exemple: une fois par mois</i>	<i>Exemple: 25 minutes</i>

4. Si tu ne pratiques pas d'activité sportive, peux-tu en expliquer la raison ? (Entoure les réponses qui te semblent correctes, plusieurs réponses possibles)

-Des raisons médicales -Des raisons financières -Manque de temps -Manque de motivation

-Il n'y a pas de club proposant le sport que tu souhaiterais pratiquer

-Autres à préciser:.....

.....

II. L'alimentation

A. Le petit déjeuner

1. Prends-tu un petit déjeuner tous les jours?

Entoure la réponse qui te semble correcte: Oui Non

2. De quoi se compose ton petit déjeuner?.....
.....

B. Les habitudes alimentaires

3. Combien de repas prends-tu au cours d'une journée? 1 2 3 4 4+

4. Dans quelle(s) condition(s) prends-tu ton petit déjeuner et ton dîner ? Entoure la ou les réponse(s) qui te semble(nt) correcte(s):

-Autour d'une table en famille

- Devant la télévision

-Au calme

- Très rapidement

- En faisant autre chose, dans ce cas précises ce que tu fais (lecture, envoi de textos...):

-Autres:.....

5. Combien de fois par semaine manges-tu des repas issus de la restauration rapide (Kebab, Mc Donald...)?

Entoure la réponse qui te semble correcte:

- Jamais -1 fois par semaine -3 fois par semaine - Plus de 4 fois par semaine

Autre:

6. T'arrive-t-il de "sauter" un repas?

Entoure la réponse qui te semble correcte: Oui Non

Si oui, précise lequel et pourquoi:

7. T'arrive-t-il de grignoter (des sucreries, des chips...) entre les repas?

Entoure la réponse qui te semble correcte: Oui Non

8. Quelle boisson consommes-tu principalement?.....

9. Te trouves-tu : - en forme - souvent fatigué

Autre:

Nous te remercions pour ta participation et te souhaitons une agréable journée!

Ressources

<https://eduscol.education.fr/document/5239/download>

<https://www.youtube.com/watch?v=AYte9e5eWao>

<https://www.alimenterre.org/jus-d-orange-une-realite-acide>

meriemlay@yahoo.fr (mail de contact pour le DVD, les frais d'envoi et les droits de projection).

<http://www.jeudelaficelle.net/>

<https://www.comprendrepouragir.org/produit/ecsape-game-de-lequi-libre-a-table/>