

I- Le système productif français : .....



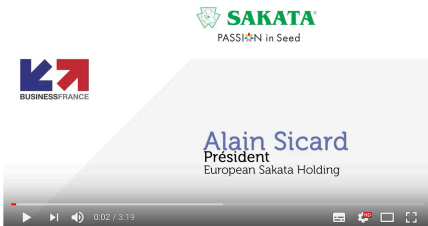
Tâche N°1 : Je sélectionne les informations

Temps : 1 à 2 heures

Modalité : solo

Ressources mobilisables : documents disponibles sur Padlet + wiki de la communauté

A- Attractivité et compétitivité du site France ?



Pour qu'il soit productif, un espace doit être attractif c'est-à-dire que les entreprises doivent le considérer comme un atout pour s'y implanter.) Aujourd'hui, les entreprises choisissent de s'implanter dans le monde entier mettant ainsi les territoires en concurrence.

Dans ce contexte de mondialisation, le territoire français est-il aujourd'hui un espace attractif ?

Doc 1 : Témoignage d'Alain Sicard, président de la filiale européenne de l'entreprise japonaise Sakata [https://www.youtube.com/watch?v=jwgrNIGQ\\_48](https://www.youtube.com/watch?v=jwgrNIGQ_48)

1. Quel type d'entreprise est Sakata ?
2. Quel est son domaine d'activité ? Afin de préciser votre réponse, vous pouvez vous rendre à l'adresse suivante : <http://www.sakata-vegetables.eu/vegetables/fr/pages/contacts>
3. Comment le processus productif de cette entreprise est-il organisé ?
4. Pour quelles raisons le site France a-t'il été privilégié pour l'implantation de Sakata ? Indiquez vos réponses dans la première colonne du tableau ci-dessous

Facteurs d'attractivité perçus	Justification Oui-Non A partir du tableau d'attractivité	Justification en chiffres

Document 2 : Tableau de bord de l'attractivité française, édition 2016

1. Quel est le sujet de ce document ? quelle en est la source ?
2. A l'aide de ce document, indiquez dans le tableau (colonne 2) si les raisons pour lesquelles Sakata est implantée en France valent pour d'autres entreprises ?
3. Quels autres facteurs expliquent l'attractivité du site France ?
4. Afin d'améliorer sa compétitivité, c'est-à-dire sa capacité à gagner des parts de marché, une entreprise peut chercher à réduire ses coûts, donc améliorer sa compétitivité-prix, ou plutôt chercher à développer sa compétitivité hors-prix. Relevez dans le document des facteurs qui relèveraient de la compétitivité-prix et d'autres de la compétitivité hors-prix.

ATTRACTIVITÉ DE LA FRANCE : LES RÉSULTATS OBSERVÉS

Synthèse des principaux indicateurs de résultats

Indicateur	France	Europe	Asie	Amérique
Projet d'investissement industriel en Europe (€ en millions, 2015)	100	100	100	100
Projet d'investissement étranger réalisé dans des pays de l'OCDE (€ en millions, 2014)	200	200	200	200
Projet d'investissement étranger réalisé en Europe (€ en millions, 2015)	200	200	200	200
Nombre d'investissements étrangers par pays d'origine (€ en millions, 2014)	100	100	100	100
Stock d'investissements directs étrangers (€ en millions, 2015)	100	100	100	100
Poids des États étrangers dans l'emploi de secteur manufacturier (2014, 2015)	100	100	100	100
Poids des États étrangers dans le valeur ajoutée de secteur manufacturier (2014, 2015)	100	100	100	100
Flux d'investissements directs étrangers entrants (€ en millions, 2015)	100	100	100	100

© 2016 Institut de la France. Tous droits réservés. Ce document est distribué sous licence Creative Commons Attribution 4.0 International. Pour plus d'informations, consultez le site [www.institutdefrance.fr](http://www.institutdefrance.fr).

- Dans un classement de compétitivité réalisé par le Forum Economique Mondial, la France occupe le 22<sup>ème</sup> rang alors qu'elle était classée 15<sup>ème</sup> en 2010. Relevez dans le tableau les éléments qui peuvent freiner la compétitivité française.
- Parmi les facteurs d'attractivité, quels sont ceux qui découlent d'une action des pouvoirs publics ? Comment les pouvoirs publics pourraient-ils intervenir afin de permettre au territoire français de retrouver sa place dans les classements de compétitivité ?
- Rendez-vous sur le site Business France (**Doc 3**). Consultez les publications afin de compléter la colonne 3 du tableau ci-dessus.
- Vous expliquerez ensuite ce qu'est Business France et qui est aujourd'hui Muriel Pénicaud qui signe l'éditorial du rapport d'attractivité 2016.
- Modifiez le titre de la partie A, remplacez la question par une affirmation.

## B- Un système productif en mutation

- .....

### Document 3 : La France a fermé 190 usines en 2015

- Pourquoi, d'après les documents 4 et 5 parle-t-on de tertiarisation de l'économie c'est-à-dire d'un glissement sectoriel de l'activité et des actifs du secteur secondaire vers le secteur tertiaire ?
- D'après les documents, peut-on parler d'une désindustrialisation de la France ?
- Pourtant, l'étude de cas n'a-t-elle pas démontré une vitalité de l'industrie française ? Expliquez ce paradoxe en vous aidant des documents.
- Trouvez un titre à cette sous-partie.

%	1953	1977	1993	2003
Proportion de fils appartenant à la même P.C.S. que leur père (reproduction sociale, diagonale)	69	43	35	35
Proportion de fils ayant une position sociale différente de celle de leur père (mobilité sociale observée ou brute)	31	57	65	65
	8	20	22	25
dont mobilité structurelle	23	37	43	40
dont mobilité nette				

Insee

- .....

### Document 4 : Table de mobilité brute

- Combien y avait-il de cadres dans la génération des pères en 2015 ?
- Calculez l'évolution du nombre de cadres entre la génération des pères et celle des fils. Celle des ouvriers.
- Quelles sont les PCS qui voient leur effectif augmenter ? diminuer ?

### Documents 5 et 6 : Tables de mobilité

RQ. La mobilité structurelle correspond à la part de la mobilité qui s'explique par les transformations de la structure de la population active

- Que nous montrent ces documents sur la mobilité sociale ?
- En croisant les documents 4, 5 et 6, montrez que la mutation de l'appareil productif français s'accompagne d'une profonde mutation sociale.
- Trouvez un titre à cette sous-partie.

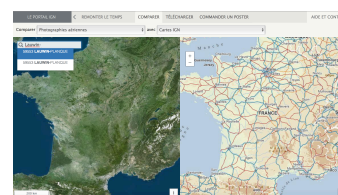
- .....

### a- A l'échelle d'un bassin d'emploi, de nouveaux ..... pour de nouvelles

.....

#### Document 7 : Géoportail

- Sur le site Remonter le temps IGN, entrez dans la barre de recherche le nom suivant : Lauwin-Planque
- Vous arrivez sur la commune de Lauwin-Planque. En changeant d'échelle, situez-la sur le territoire français et en Europe.
- Retournez à Lauwin-Planque (zooomez pour y arriver).



4. Sélectionnez dans le menu déroulant « comparer », carte IGN à gauche et Carte ai 1/50 000 de 1950 à droite
5. Repérez le lieu-dit « cité de la justice » au nord-est de Lauwin-Planque. Qu'est-ce qui a littéralement disparu du paysage à cet endroit entre 1950 et aujourd'hui ?
6. Comparez les photographies aériennes d'époques différentes pour mieux comprendre.
7. Revenez aux cartes (actuelle à gauche, scan 1950 à droite, échelle 500 m) Quelle activité économique emblématique de cette région a disparu ? Le nom de la rocade (axe de communication) peut vous aider.
8. En revanche, quels éléments ont fait leur apparition sur la partie nord-ouest de la commune de Lauwin-Planque ? Donnez deux réponses.
9. Sélectionnez « Photographies aériennes » sur la partie gauche, puis zoomer jusqu'à ce que vous puissiez décrire l'activité ayant lieu à cet endroit.
10. En repassant sur la carte IGN, identifiez quelle société s'est implantée à Lauwin-Planque. La toponymie des lieux est révélatrice.
11. Donc quelle activité a disparu ? Quelle activité s'est implantée ?
  
12. Rendez-vous maintenant au nord-ouest de Lauwin-planque, à Dourges. Cette commune fait-elle partie de l'ancien bassin minier du NPdC
13. Que voit-on au nord de la commune et qui n'existait pas en 1950 ? Expliquez en quoi cela consiste à l'aide d'internet.
14. En passant en photographie aérienne, quelle activité découvre-t-on ?
  
15. Quittez Lauwin-Planque pour Hénin-Beaumont vers le sud.
16. Qu'est-ce qui, dans le paysage, atteste de l'appartenance de cette commune au bassin minier du N Pdc ?
17. Rendez-vous au sud-est de la ville, au lieu-dit « les 4 arbres ».
18. Sur les photographies aériennes, quelle activité devine-t-on dans ces bâtiments ? Renseignez-vous sur le plus grands des bâtiments ; il se trouve au 256, boulevard Eugène Thomas à Hénin-Beaumont.
19. Toujours d'après la carte, pourquoi la fonction logistique (entrepôt, hub) est-elle devenue importante dans l'ancien bassin minier du N-PdC ?

**b. Des .....**

**Document 8 : Euratechnologie, du fil à la fibre : des fonctions concrètes aux fonctions abstraites de la sphère productive (<https://www.euratechnologies.com/histoire-euratechnologies/>)**

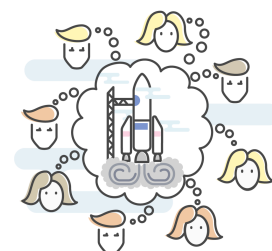
1. De quel bâtiment est-il question ici ? Où se situe-t-il ?
2. Quand et pourquoi est-il devenu une friche industrielle ?
3. Pourquoi peut-on dire qu'il témoigne de la mutation économique de l'agglomération lilloise ?

- ⇒ Donc, on peut parler d'une mutation du système productif français car :
- ..... change dans son organisation et sa forme.
  - La structure ..... connaît d'importantes mutations.
  - ..... sont également transformés et cela, à différentes échelles.

Donnez un titre pour toute cette première partie

**Passer maintenant à la Tâche 2 : Temps : 1h30 à 1h00 Modalité : trio**

1. En groupe de trois, comparez vos réponses et appelez le professeur en cas de désaccord
2. Synthétisez maintenant toutes les informations dans une argumentation répondant au sujet « Le système productif français entre attractivité et mutations »



- Sous la forme d'un paragraphe de composition
- Sous la forme d'un schéma d'organisation spatiale
- Sous la forme d'une carte heuristique