

La Renaissance au cycle 3

Dans les programmes.

Thème 1 Et avant la France ? » Quelles traces d'une occupation ancienne du territoire français ? » Celtes, Gaulois, Grecs et Romains : quels héritages des mondes anciens ? » Les grands mouvements et déplacements de populations (IV-X ^e siècles). » Clovis et Charlemagne, Mérovingiens et Carolingiens dans la continuité de l'empire romain	 Thème 2 Le temps des rois » Louis IX, le « roi chrétien » au XIII ^e siècle » François Ier, un protecteur des Arts et des Lettres à la Renaissance. » Henri IV et l'édit de Nantes. » Louis XIV, le roi Soleil à Versailles	Thème 3 Le temps de la Révolution et de l'Empire » De l'année 1789 à l'exécution du roi : Louis XVI, la Révolution, la Nation. » Napoléon Bonaparte, du général à l'Empereur, de la Révolution à l'Empire	Thème 1 Le temps de la République » 1892 : la République fête ses cent ans » L'école primaire au temps de Jules Ferry » Des républiques, une démocratie : des libertés, des droits et des devoirs	Thème 2 L'âge industriel en France » Énergies et machines » Le travail à la mine, à l'usine, à l'atelier, au grand magasin » La ville industrielle » Le monde rural	 Thème 3 La France, des guerres mondiales à l'Union européenne » Deux guerres mondiales au vingtième siècle » La construction européenne
--	---	--	---	--	---

Thème à développer :

Thème 2

idée centrale

la construction de l'Etat royal et du territoire national

Problématique:

Comment les rois ont-ils construit la France?

La séquence proposée en CM1

Fiche de séquence CM1

Thème 2 : le temps des rois, François 1^{er}, un protecteur des arts et des Lettres à la Renaissance.

Objectifs visés :

- Caractériser la période : Renaissance (début d'une civilisation nouvelle en rupture avec le passé)
- Comprendre et connaître l'apparition d'un renouveau artistique et littéraire (rôle de l'imprimerie et influence italienne)
- Rôle de François 1^{er}, roi mécène
- Connaître quelques personnages de cette période (François 1^{er}, Léonard De Vinci, Botticelli, Michel Ange)

Plan de la séquence :

titre	problématique	Documents supports	Modalité de travail	Compétences lire/dire/écrire	connaissances
Séance 1 La Renaissance	Qu'est ce que la Renaissance ?	Peintures (Naissance de Vénus, Botticelli), Ecole d'Athènes, Raphaël) Texte (Rabelais)	Travail en binôme 3 ateliers (1 par document)	Lire et comprendre un doc Écouter et oser prendre la parole Écrire sa propre trace écrite	Rupture avec le MA/renouveau Rappel de l'Antiquité et mythologie Nouvelles techniques humanistes
Séance 2 : les châteaux forts et de la Renaissance	Comment reconnaître les châteaux du MA et ceux de la renaissance?	Images de châteaux forts et de la Renaissance	Travail individuel écrit Jeu collectif écrit puis oral	Lire et comprendre un doc argumenter	Rôle défensif du château fort Fonctions décoratives et symboliques du château de la Renaissance
Séance 3 : François 1 ^{er}	Quel roi était François 1 ^{er} ?	Frise Carte (royaume de France et guerres) textes	Individuel écrit	Répondre à des questions par des phrases correctes Ecrire une synthèse	Roi guerrier et agrandissement du territoire État civil et langue française Un roi mécène
Séance 4 : François 1 ^{er} roi mécène et Léonard de Vinci	Pourquoi la Joconde est – elle au Louvre?	HDA : La Joconde Vidéo	Travail de groupe	Ecouter et répondre à un questionnaire Proposer une synthèse pour le groupe, prendre la parole	HDA: la Joconde Léonard de Vinci
Evaluation					

Fiche de préparation séance 1

Qu'est-ce que la renaissance ?

1) Phase d'appropriation

Relever les hypothèses des élèves

2) Phase de mise en recherches

Modalités de travail : par binôme

Tables 1 et 2 (2 x 2 élèves) : La naissance de Vénus par Botticelli en 1482

Tables 3 et 4 : Extrait de Pantagruel de Rabelais en 1532

Tables 5 et 6 : L'école d'Athènes, De Raphaël 1509/1510

3) Phase de mise en commun

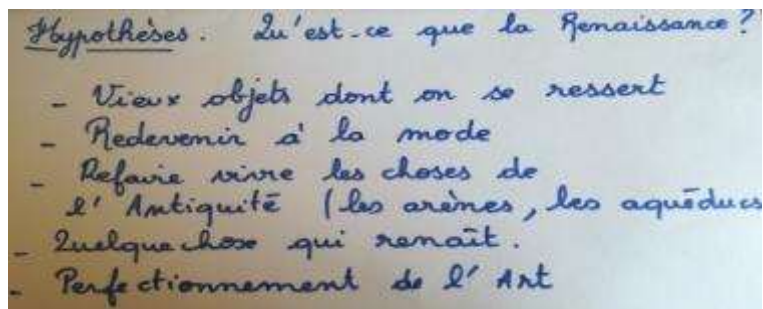
Une fiche synthèse est distribuée aux élèves où sont regroupés les 3 documents.

Un élève de chaque table rapporte au groupe classe et chacun note les mots-clés.

4) Trace écrite individuelle

Il est demandé aux élèves, à partir des mots-clés, de rédiger leur propre trace écrite.

Des exemples : les hypothèses



Document élève (table 1)

1.

2.

3.



La naissance de Vénus par Botticelli en 1482 (15^{ième} siècle)

Vénus est la déesse de l'amour et de la beauté dans la mythologie, fille du dieu du ciel et de la mer.

1) **Fais le C-NADI de ce document** (la forme de la présentation a été construite avec les professeurs du collège de référence)

C'estdeen

2) **Comment sont peints les personnages ? le tissu ?**

.....

3) **Que penses-tu ce tableau ?**

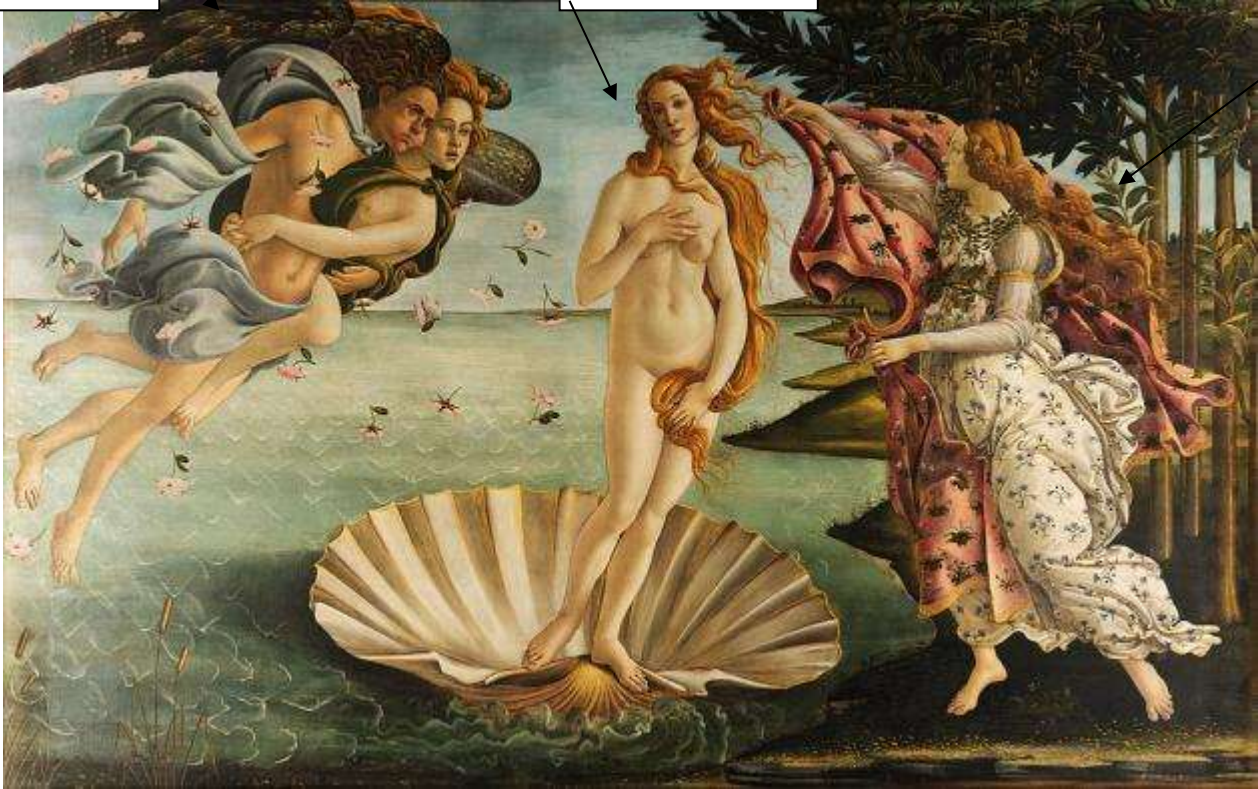
.....

.....

1.

2.

3.



La naissance de Vénus par Botticelli en 1482 (15^{ième} siècle)

Vénus est la déesse de l'amour et de la beauté dans la mythologie, fille du dieu du ciel et de la mer.

1) **Que représente ce tableau ?**

.....

2) **Décris ce que fait chaque personnage.**

Personnage 1 :

.....

Personnage 2 :

.....

Personnage 3 :

.....

Document élève (table 3)

Document A: Rabelais François (1483-1553) était un médecin et un écrivain **humaniste** français. Il décrit ici ce qui lui semble l'éducation idéale.

« Emploie ta jeunesse à bien profiter de tes études. Apprends les langues: le grec, le latin, l'hébreu et l'arabe. Étudie la géométrie, l'arithmétique et la musique. Apprends par cœur le droit. Quant à la connaissance des faits de la nature, je veux que tu t'y adonnes avec curiosité. Qu'il n'y ait aucune mer, aucune rivière, aucune fontaine dont tu ne connaisses les poissons; tous les oiseaux de l'air, tous les arbustes des forêts, toutes les herbes de la Terre, tous les métaux cachés dans les abîmes, les pierreries de l'Orient et du Midi, que rien ne te soit inconnu. Puis soigneusement, lis les livres des médecins grecs, arabes et latins pour avoir une parfaite connaissance de cet autre monde qu'est l'**homme**. »

Extrait de Pantagruel de Rabelais en 1532.

1. Le C-NADI de ce document

C'estdeen

2. Cherche dans le dictionnaire la définition de « humaniste ».

.....
.....
.....
.....

3. Qu'est ce que l'auteur conseille à son lecteur ?

.....
.....
.....
.....

Document élève (table 4)

Document A: Rabelais François (1483-1553) était un médecin et un écrivain **humaniste** français. Il décrit ici ce qui lui semble l'éducation idéale.

« Emploie ta jeunesse à bien profiter de tes études. Apprends les langues: le grec, le latin, l'hébreu et l'arabe. Étudie la géométrie, l'arithmétique et la musique. Apprends par cœur le droit. Quant à la connaissance des faits de la nature, je veux que tu t'y adonnes avec curiosité. Qu'il n'y ait aucune mer, aucune rivière, aucune fontaine dont tu ne connaisses les poissons; tous les oiseaux de l'air, tous les arbustes des forêts, toutes les herbes de la Terre, tous les métaux cachés dans les abîmes, les pierreries de l'Orient et du Midi, que rien ne te soit inconnu. Puis soigneusement, lis les livres des médecins grecs, arabes et latins pour avoir une parfaite connaissance de cet autre monde qu'est l'**homme**. »

Extrait de Pantagruel de Rabelais en 1532.

1. Quelles matières conseille-t-il d'apprendre ?

.....
.....
.....
.....

2 Qu'est ce qui montre que Rabelais s'intéresse à l'Antiquité ?

.....
.....
.....
.....

3 De quoi doit-on avoir une « parfaite connaissance » ?

.....
.....
.....
.....

Document élève (table 5)



L'école d'Athènes

De Raphaël

1509/1510

C-Nadi de ce document.

C'est

1) Que font les personnages selon vous ?

.....

2) Observe les arches : combien en comptes-tu ?

.....

Document élève (table 6)



L'école d'Athènes

De Raphaël

1509/1510

1) Observe la taille des arches : que constates-tu ?

.....

2) Comment se nomme ce procédé en dessin ?

.....

Document 1: La naissance de Vénus par Botticelli

Vénus est la déesse de l'amour et de la beauté dans la mythologie. Elle est représentée par une jeune femme nue assise sur un coquillage.

1) Que représente ce tableau ?
 Il représente des anges et une fille brosse ses cheveux.

2) Décris ce que fait chaque personnage.

Personnage 1: Le vent du nord amène la déesse de la beauté sur le rivage.
 Personnage 2: La déesse de la beauté se réveille sur un coquillage et se couvre de sa robe.
 Personnage 3: La déesse de la beauté se réveille sur le rivage et se couvre de sa robe.

Document 2: La naissance de Vénus par Botticelli en 1485

Vénus est la déesse de l'amour et de la beauté dans la mythologie. Elle est représentée par une jeune femme nue assise sur un coquillage.

1) Que représente ce tableau ?
 C'est une déesse sur un coquillage et une fille brosse les cheveux de la déesse de l'amour et de la beauté.

2) Décris ce que fait chaque personnage.

Personnage 1: Le vent du nord qui ramène la vie sur le rivage.
 Personnage 2: Une fille brosse les cheveux de la déesse.
 Personnage 3: La déesse de la beauté se réveille sur le rivage.

Le dieu du ciel ramène la vie sur le rivage. Elle est en train de naître. C'est une fille qui la coiffe.

Ce sont des anges avec des ailes, des cheveux emportés par le vent qui volent dans l'air. C'est la déesse de bout sur un coquillage. C'est la coiffeuse.

Document A: Rabelais François (1483-1553) était un médecin et un écrivain humaniste français. Il décrit ici ce qui lui semble l'éducation idéale.

« Emploie ta jeunesse à bien profiter de tes études. Apprends les langues: le grec, le latin, l'hébreu et l'arabe. Étudie la géométrie, l'arithmétique et la musique. Apprends par cœur le droit. Quant à la connaissance des faits de la nature, je veux que tu t'y adonnes avec curiosité. Qu'il n'y ait aucune mer, aucune rivière, aucune fontaine dont tu ne connaisses les poissons; tous les oiseaux de l'air, tous les arbustes des forêts, toutes les herbes de la Terre, tous les métaux cachés dans les abîmes, les pierres de l'Orient et du Midi, que rien ne te soit inconnu. Puis soigneusement, lis les livres des médecins grecs, arabes et latins pour avoir une parfaite connaissance de cet autre monde qu'est l'homme. »

Extrait de Pantagruel de Rabelais en 1532.

1. Le C-NADI de ce document
 C'est un texte de Pantagruel de Rabelais en 1532.

2. Cherche dans le dictionnaire la définition de « humaniste ».
 humaniste: personne qui pense que l'homme est le plus important dans le univers.

3. Qu'est ce que l'auteur conseille à son lecteur ?
 Il lui conseille de bien profiter de ses études et d'apprendre plusieurs langues et d'apprendre toute les matières.

Document A: Rabelais François (1483-1553) était un médecin et un écrivain humaniste français. Il décrit ici ce qui lui semble l'éducation idéale.

« Emploie ta jeunesse à bien profiter de tes études. Apprends les langues: le grec, le latin, l'hébreu et l'arabe. Étudie la géométrie, l'arithmétique et la musique. Apprends par cœur le droit. Quant à la connaissance des faits de la nature, je veux que tu t'y adonnes avec curiosité. Qu'il n'y ait aucune mer, aucune rivière, aucune fontaine dont tu ne connaisses les poissons; tous les oiseaux de l'air, tous les arbustes des forêts, toutes les herbes de la Terre, tous les métaux cachés dans les abîmes, les pierres de l'Orient et du Midi, que rien ne te soit inconnu. Puis soigneusement, lis les livres des médecins grecs, arabes et latins pour avoir une parfaite connaissance de cet autre monde qu'est l'homme. »

Extrait de Pantagruel de Rabelais en 1532.

1. Quelles matières conseille-t-il d'apprendre ?

conseille d'apprendre des langues, la géométrie, l'arithmétique et la musique.

2. Qu'est ce qui montre que Rabelais s'intéresse à l'Antiquité ?

Le fait qu'il s'intéresse aux langues grecque et latine.

3. De quoi doit-on avoir une « parfaite connaissance » ?

est l'homme.



L'école d'Athènes

De Raphaël

1509/1510

1) Observe la taille des arches : que constates-tu ?

On constate que plus les arches sont basses, plus c'est petit.

2) Comment se nomme ce procédé en dessin ?

La perspective.

La fiche de synthèse

Document 1 : titre :



C'est
.....
.....

MOTS-CLES :
.....
.....

Document 2 :

« Emploie ta jeunesse à bien profiter de tes études. Apprends les langues: le grec, le latin, l'hébreu et l'arabe. Étudie la géométrie, l'arithmétique et la musique. Apprends par cœur le droit. Quant à la connaissance des faits de la nature, je veux que tu t'y adonnes avec curiosité. Qu'il n'y ait aucune mer, aucune rivière, aucune fontaine dont tu ne connaisses les poissons; tous les oiseaux de l'air, tous les arbustes des forêts, toutes les herbes de la Terre, tous les métaux cachés dans les abîmes, les pierreries de l'Orient et du Midi, que rien ne te soit inconnu. Puis soigneusement, lis les livres des médecins grecs, arabes et latins pour avoir une parfaite connaissance de cet autre monde qu'est l'homme. »

Extrait de Pantagruel de Rabelais en 1532.

MOTS-CLES :

Document 3 : titre :



C'est
.....
.....

MOTS-CLES :
.....
.....

Des exemples de trace écrite :

Au 16^{ème} siècle, les humanistes (peintres, écrivains) pensent que c'est l'homme qui est très important. Ils redécouvrent l'Antiquité. François 1^{er} est devenu même en rassemblant des artistes en France, comme (Leonard de Vinci ~~boticelli~~...)
Pendant l'époque de la renaissance, beaucoup de peintures ont ~~été~~ ^{été} créées comme celle de Botticelli.

Au 16^{ème} siècle, les humanistes (peintres, écrivains) pensent que c'est l'homme qui est très important. Ils redécouvrent l'Antiquité, les langues les sciences les arts ont été italiens. en fait des artistes comme Botticelli et Raffael ce ne sont inspirés de l'antiquité et de la Mythologie grecque.