

TRAAM : QR CODE et LEARNING APPS

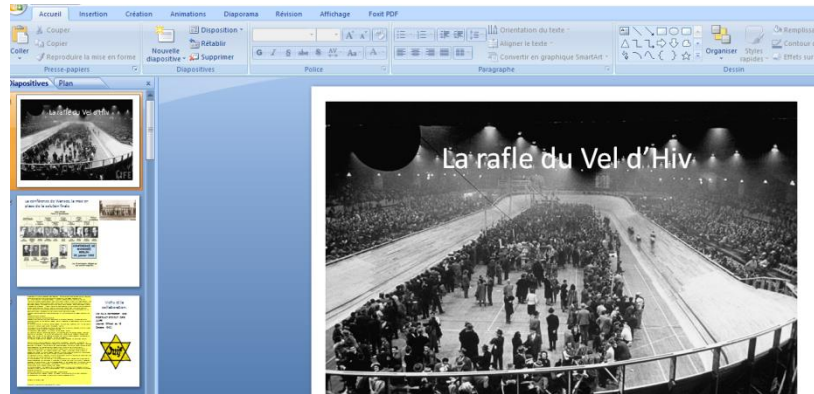
Nom et prénom :	WELYKYJ Laurent
Etablissement :	Lycée des métiers Amyot d'Inville (Senlis).
Niveau concerné :	Première Baccalauréat professionnel
Thème ou sujet d'étude du programme	De l'Etat français à la quatrième république (1940-1946)
Place dans la programmation (moment de l'année où a lieu la séquence et nombre d'heures prévues)	Janvier 2016. 5 heures ont été octroyées à cette séquence (4 séances et une évaluation)
Problématique de la leçon	En quoi les fondements politiques de Vichy l'amène-t-il à participer au génocide ? Comment passe-t-on d'un régime autoritaire à un régime démocratique, porteur d'espoir ?
Objectifs de la séquence	-Mettre en évidence la part de responsabilité du régime de Vichy dans le génocide juif. -Identifier les principales étapes de l'exclusion des Juifs durant l'occupation. Capacités : -Contextualiser -Distinguer dates des faits et dates de production des informations -Classer des informations -Raconter un évènement historique -Acquérir les notions de résistance, la collaboration, propagande, révolution nationale, rafle et Etat français.
Déroulement de la séquence	Séance augurale : Vichy, Un régime né de la défaite Situation 1 : La rafle du Vel d'Hiv Séance / situation 2 : Un autre choix, la résistance Jean Moulin et l'unification de la résistance Séance 4 : évaluation. Dans le cadre de la séquence, le numérique a été utilisé ponctuellement afin de travailler sur la mémorisation et sur l'évaluation sommative.
Hypothèse de départ sur l'usage du numérique	Comment le numérique peut-il favoriser la mémorisation et l'apprentissage ? Dans quelle mesure le numérique peut-il contribuer à l'évaluation ?
Mise en œuvre pédagogique	
Ressources et outils numériques mobilisés	QR code L'enseignant prépare en amont le QR Code Les élèves utilisent leur Smartphone Un forfait mobile / Internet nécessaire Application gratuite à télécharger sur " l'app store"
Description pratique de la mise en œuvre de l'usage du numérique	Le QR Code enrichit l'arsenal pédagogique. Il permet de développer la réalité augmentée. L'enseignant, par l'intermédiaire du QR code incruste une couche d'information virtuelle à un document élève. Il permet d'enrichir l'enseignement dispensé en ajoutant à une photocopie un fichier audio, vidéo, une définition, une carte animée, bref, d'intégrer sur

n'importe quel document papier un support multimédia. Ce dernier permet à l'élève de disposer d'un document captivant, de générer un cours dynamique et d'ajouter un surcroît, une plus-value pédagogique évidente.

Action des élèves, mise en apprentissage

Les élèves utilisent leur Smartphone. Ils doivent préalablement télécharger une application totalement gratuite permettant de lire les QR code. L'élève flashe le QR code et découvre le contenu numérique. Ainsi, les élèves disposent d'un document qui permet de travailler sur un document proposant une lisibilité inégalée (carte couleur, animée), sur une vidéo complétant le document, sur un enregistrement dans le cadre de cette situation.

Les pré-requis et les éléments nodaux ont été développés dans le cadre d'un Powerpoint permettant de contextualiser le propos. Parallèlement, un document - élève est distribué.



Les élèves sont invités à travailler en groupe (2-3 élèves) et à utiliser leur Smartphone. Un corpus documentaire composé de documents divers (vidéo INA, photographies, bande annonce du film éponyme, document "France Inter" et un quiz) permet à l'élève, d'exploiter les documents, de "vivre l'événement" et d'en saisir la complexité.

IBP3 De l'Etat Français à la IV^{ème} République (1940-1946) situation 1: la rafle du Vel d'Hiv (1942)

1- L'organisation du Vel d'Hiv



2- Un policier français et un soldat SS



3- Des images et des témoignages



4- Lettre d'une fille séquestrée au Vel d'Hiv



A l'aide du corpus et des QR Code, répondez aux questions

- Quant ont lieu les rafles du Vel d'Hiv?
- Par qui ont-elles été décidées et par qui sont-elles organisées et exécutées?
- Quelle catégorie de population ont été rassemblées au Vel d'Hiv? Dans quelles conditions?
- Quelle était la destination finale des personnes arrêtées?
- Combien de temps a-t-il fallu pour que la responsabilité de l'Etat Français soit reconnue officiellement.

BILAN
Dans quelle mesure la rafle permet-elle de mesurer la part de responsabilité de l'Etat français dans le génocide des juifs?

Qu'as-tu retenu?



Les élèves se munissent de leur Smartphone et flashent les QR code pour

disposer du contenu numérique incrusté dans le document papier.



3.bp.blogspot.co

18P2 Des Français à la TV sous République (1940-1945) animation 1: la rafle du Vél d'Hiv (1942)

1- L'Accrochage du Vél d'Hiv

2- Des images et des témoignages

3- L'acte d'un film documentaire au Vél d'Hiv

À l'aide des images et des QR Codes, répondez aux questions

- Qu'est-ce que la rafle du Vél d'Hiv ?
- Qui en a été le décideur et par qui ont-elles été organisées ces arrestations ?
- Quelles catégories de population ont été rassemblées au Vél d'Hiv ? Dans quelles conditions ?
- Quelle est la destination finale des personnes arrêtées ?
- C'est-à-dire de temps en temps par qui la responsabilité de l'Etat Français s'est retrouvée ?

SILAN

Dites, quelle mesure la rafle permettait de montrer la part de responsabilité de l'Etat Français dans le passage des Juifs ?

Qu'est-ce que c'est ?

10-12

Quelles sont les dates des deux jours de cette rafle ?

- 16 et 17 juillet 1943
- 16 et 17 juillet 1942
- 15 et 16 juillet 1942

2

Qui est venu arrêter les Juifs rafles ?

- Des gendarmes et des policiers français uniquement à la

1

En quelle année a eu lieu la Rafle ?

- En 1945
- En 1942
- En 1941

2

Quels jours précisément ?

- Les 14 et 15 juillet
- Les 15 et 16 juillet
- Les 16 et 17 juillet

Ainsi, ils disposent de multiples ressources sur des supports variés et peuvent, à l'issue de la séance, en classe ou chez eux, effectuer un quiz succinct permettant de vérifier les connaissances.

Le QR code permet également d'enrichir le document en associant des

exercices.

Learning apps est une application intéressante visant à soutenir le processus d'enseignement au moyen de multiples exercices interactifs. Les exercices et modules proposés peuvent être utilisés directement et intégrés aux documents élèves ou sur l'ENT. L'enseignant peut également en garder la structure, l'esprit et en créer de nouveaux. Chaque exercice est identifié par une adresse URL et par un QR code, insérable sur les documents à l'instar de la démarche précédemment décrite.

The screenshot displays the LearningApps.org website interface. At the top, there is a navigation bar with options: "Rechercher des Appis", "Parcourir les applis", "Créer une appli", and "Se connecter". Below this, a central area features a "Tweets à propos LearningApps.org" section and a "Qu'est-ce que LearningApps.org ?" section with a "Afficher le didacticiel" button. A "Gérez votre profil" section is also visible.

The "Catégorie" section lists various subjects and levels:

- Activités d'éveil
- Allemand
- Anglais
- Art
- Astronomie
- Autres langues
- Biologie
- Chimie
- Economie
- Enseignement professionnel
- Espagnol
- Français
- Français comme langue étrangère
- Géographie
- Histoire
- Informatique
- Ingénierie
- Italien
- L'homme et son environnement
- Latin
- Mathématiques
- Musique
- Oeuvres
- Outils d'élaboration de leçons
- Philosophie
- Physique
- Politique
- Psychologie
- Religion
- Russes
- Sport
- Toutes les catégories

The "Exemples" section shows a grid of 10 interactive exercises:

- Le son
- Orthographe : particularités
- Les classes grammaticales
- Methodologie: Etudier un document
- Des phrases avec germ
- dictée de mots (on, om)
- Les triangles (propriétés)
- Dans le CDI...
- Classes grammaticales
- Akkusativ oder Dativ?
- Arte Journal Junior vom 3. April 2016

Below the examples, there is a world map titled "Les Pays les moins avancés (PMA)" with a source link: <http://www.libération.fr>.

At the bottom, there is a section for "Créer une App simple" and "Intégrer dans Mes Apps". It includes fields for "A propos de cette App", "Évaluer cette App", "Configurer par", "Catégorie", "Créer un lien vers cette App et l'envoyer", "Lien hyper texte", "Lien vers le plan d'écran", "Intégrer", and a QR code.

<p>Action de l'enseignant</p>	<p>L'enseignant génère le QR code, en amont, et alimente la réflexion ainsi que la démarche des élèves lors de la séance . Il convient de télécharger un module sur Mozilla Firefox ou sur Google Chrome pour associer un QR Code à une page Internet. Les élèves travaillent en autonomie et l'enseignant circule pour gérer les difficultés techniques mais surtout pour guider les élèves dans la réflexion à mener. Il est à noter que les utilisations non-autorisées du Smartphone pendant ces séances reste résiduelle.</p>
<p>Plus-value numérique</p>	<p>Le QR code fait entrer dans l'enceinte d'une salle de classe la réalité augmentée, donne à voir, à entendre et confère de la vie à l'histoire, donne une voix à un personnage historique (appel du 18 juin 1940 en MP3). En outre, il permet de contourner les barrières et censures inhérentes aux établissements reposant notamment sur le blocage de certains sites pour éviter les débordements (You Tube par exemple). L'élève n'effectue aucune erreur sur la saisie de l'URL ; il n'est pas incité à naviguer sur un autre site et à perdre du temps dans la recherche d'une vidéo, d'un paramétrage, ou d'un codec. Une plus-value indéniable puisque le groupe test présente des résultats</p>

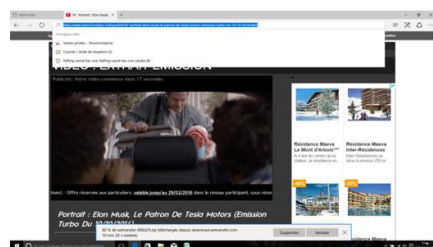
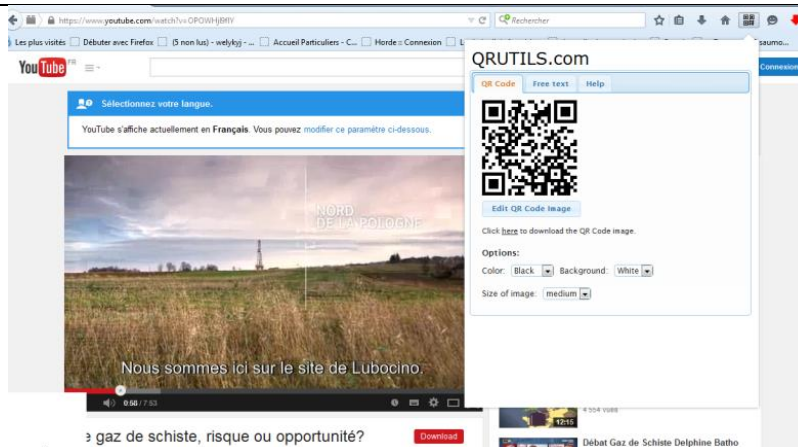
	plus élevés par rapport au groupe utilisant des méthodes dites traditionnelles.
Ce qui ne fonctionne pas	<p>Les élèves sont confrontés aux limites des forfaits qui s'amenuisent rapidement lors des visionnages de vidéo, d'autant plus si cette opération se renouvelle régulièrement.</p> <p>Les limites techniques inhérentes aux installations dans les établissements (wifi absente des salles de classe). De ce fait, les élèves doivent utiliser leurs forfaits et la data associée. La fracture numérique devient alors palpable et entrave la généralisation. Tous les élèves ne possèdent pas un téléphone disposant d'une connexion et quelques élèves possèdent un forfait confortable permettant de l'utiliser avec une fréquence régulière. Néanmoins, cette inégalité, notable, en CAP s'atténue en bac pro.</p>
Descriptif et analyse	<p>Le QR code permet également d'accompagner l'élève dans sa phase d'apprentissage et d'approfondissement par le biais d'exercices notamment par "learning apps".</p> <p>Cela permet d'utiliser des exercices existants ou de les modifier en conservant une structure préétablie et d'insérer le QR code sur le document élève. Cet ajout permet de surmonter des lacunes diagnostiquées par des exercices complémentaires ou pour les élèves les plus rapides d'approfondir les éléments abordés.</p> <p>Learning apps se révèle être une application idéale pour générer des devoirs/maison et pour consolider les notions et les compétences.</p>
Avis global, décrire les bénéfices pédagogiques en classe et en dehors de la classe	<ul style="list-style-type: none"> -Une application à recommander. -Facilité de prise en main et d'utilisation. -Les évaluations sont aisées à réaliser et la plus-value est évidente pour les élèves. -Elle est fortement plébiscitée. -Augmentation des résultats aux évaluations / surcroît d'intérêt.
Bilan de l'expertise	<p>Facilité de prise en main du logiciel / ressource 1 2 3</p> <p>Pouvoir être intégré aisément dans une démarche pédagogique quotidienne 1 2 3</p> <p>Le QR code offre des informations complémentaires à l'utilisateur. Il permet alors, de donner à voir, de jalonner des informations complémentaires de manière dématérialisée.</p> <p>Les élèves plébiscitent ces activités. Toutefois, elles ne constituent pas la panacée face aux troubles d'apprentissage et aux carences de motivation de certains élèves. Ponctuellement, elles constituent un apport non-négligeable mais peuvent s'avérer chronophages.</p>
Logiciel	



On peut générer des QR code à partir de n'importe quelle page Internet. Il suffit d'installer une extension sur MOZILLA ou sur GOOGLE CHROME. Le plus simple reste Mozilla.



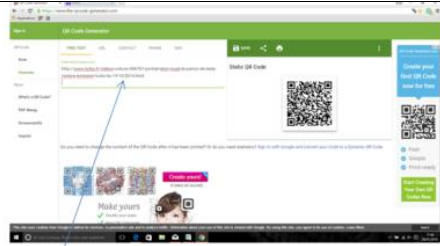
Avec Google chrome



Ensuite, on clique sur le symbole de l'application

Préalablement On copie l'adresse

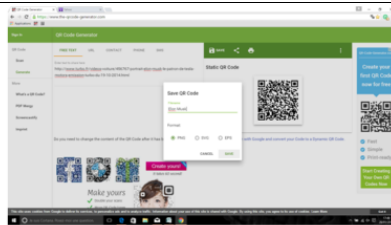




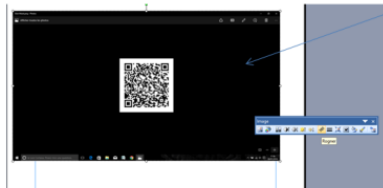
On colle l'adresse de la page souhaitée et on l'enregistre « SAVE »
On le nomme et on l'enregistre.



Lerning apps



Le QR code est généré. Il peut-être intégré à un document



Learning apps

Tutoriel: <https://www.youtube.com/watch?v=KkX0iPIRLAg>

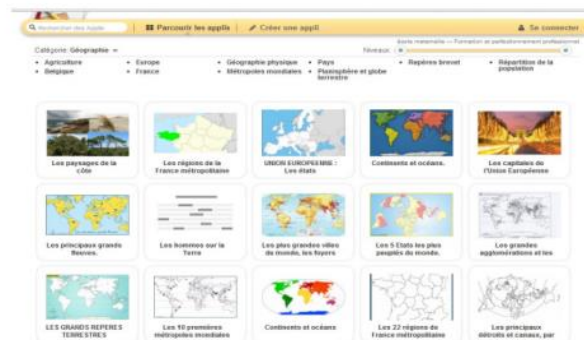
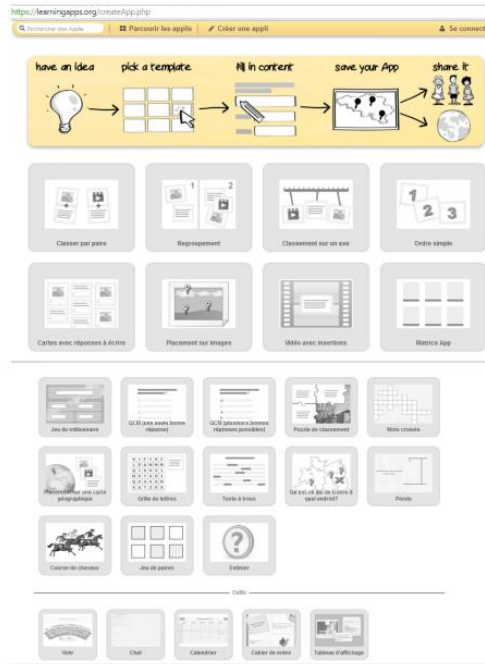


On peut accéder aux différentes ressources sans s'identifier mais cela est préférable pour créer des ressources et les enregistrer.

L'inscription est gratuite
Il suffit d'indiquer une adresse mail et de créer un mot de passe.

On peut ainsi avoir accès à de nombreux exercices concernant de multiples matières.

Les différents types d'exercices



Un exercice sélectionné en géographie reposant sur le positionnement sur un fond de carte.

L'élève sélectionne l'emplacement sur lequel il souhaite placer un signet. Une liste de pays apparaît; il suffit de sélectionner celui qui correspond au signet.

A la fin de l'exercice, on vérifie en soumettant les réponses.

Un avantage très intéressant: La possibilité d'intégrer l'exercice

- Sur Pronote via « le lien vers le plein écran ».
- Sur un Powerpoint « lien hypertexte »
- Sur un polycopié élève par l'intermédiaire du QR CODE.

Si on souhaite utiliser la base de cet exercice pour en élaborer un autre, il est possible d'en conserver l'architecture.



On peut enregistrer cet exercice pour l'intégrer dans sa base de données et on peut créer une en cliquant sur « créer une App similaire ».

On modifie:

- le titre
- la consigne

-L'image d'arrière plan

-L'image d'arrière plan

-L'image d'arrière plan

L'image peut adopter trois formes:

- Le fruit d'une recherche sur Wikipédia
- Le lien (adresse) d'une image.
- Un glisser-déposer à partir d'une image déjà présente sur votre ordinateur

Une fois le fond de carte « édité », on place chaque « signet » que l'on fait correspondre à la ville correspondante.

Image d'arrière-plan

Indiquez si l'image d'arrière-plan est complétée

Signets sur l'image

Vous pouvez déplacer des points et y insérer le contenu que vous voulez. Pour le texte, vous pouvez utiliser des balises HTML, pour par exemple, insérer des liens hypertextes.

Signet sur l'image

Éléments à insérer

Signets sur l'image

Image d'arrière-plan
Indiquez si l'image d'arrière-plan que doit être complétée.

Sélectionner l'image Taille: 1427 x 1106 OK

Signets sur l'image
Vous pouvez disposer des points et y insérer le contenu que vous voulez. Pour le texte, vous pouvez utiliser des balises HTML, pour par exemple, insérer des liens hypertextes.

Signet sur l'image:

Élément à insérer:

Sélectionner l'image Taille: 1427 x 1106 OK



Image d'arrière-plan
Indiquez si l'image d'arrière-plan que doit être complétée.

Sélectionner l'image Taille: 1427 x 1106 OK

Signets sur l'image
Vous pouvez disposer des points et y insérer le contenu que vous voulez. Pour le texte, vous pouvez utiliser des balises HTML, pour par exemple, insérer des liens hypertextes.

Signet sur l'image:

Élément à insérer:

Signet sur l'image:

Élément à insérer:

Signet sur l'image:

Élément à insérer:

Créer une App unique Intégrer dans l'App

À propos de cette App Créer un lien vers cette App et l'installer

Écrivez cette App	nom	lien hypertexte	http://learningapps.org/20218
Contenu de l'App	nom	lien vers le plan de l'App	http://learningapps.org/20218
Contenu de l'App	Généralités	id de l'App	librairie.ecv7/learningapps/ajout/App218107

Cette opération est à effectuer autant de fois que de signets

On peut ainsi utiliser cette exercice en révision, en remédiation ou en évaluation.