

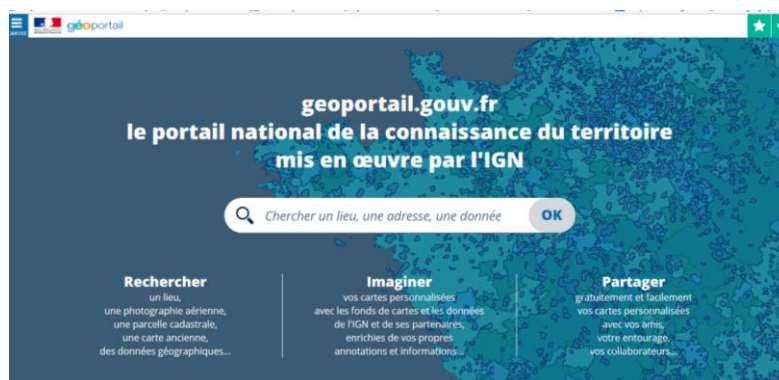
FICHE DE PRÉSENTATION DE SÉQUENCE

UTILISER LES TICE POUR FAIRE DE LA GEOGRAPHIE LOCALE EN CLASSE DE PREMIERES

	<p><i>Auteur : BARDOUX Pauline</i> <i>Établissement : Lycée Boucher de Perthes</i> <i>ABBEVILLE (80)</i></p>
PRÉSENTATION ET OBJECTIFS	
<i>Niveau concerné</i>	Premières générales
<i>Structure de la classe</i>	Classe entière (y compris pendant les heures d'AP) ; les élèves sont répartis en plusieurs îlots de travail (groupes de 3 ou 4) pour faciliter le travail collaboratif.
<i>Partie du programme</i>	<p>Thème 2 géo Aménager et développer le territoire français Chapitre 2 « La France en villes » ► Aménager les villes: réduire les fractures sociales et spatiales</p>
<i>Place dans la programmation (moment de l'année où a lieu la (les) séquence(s) et nombre d'heures prévues</i>	<p>Le thème 2 a ici été mené à la fin du 2^{ème} trimestre (février).</p> <p>Temps consacré : environ 7 heures (heures menées sur le temps imparti pour traiter cette partie du chapitre mais aussi dans le cadre de l'AP)</p>
<i>Problématique de la leçon</i>	<i>Pbq : Les villes sont le principal espace de vie des Français ; comment la politique de la ville tente-t-elle de réduire les fractures urbaines, et ainsi rendre l'espace de vie qu'est la ville agréable à tous ?</i>
<i>objectifs de la séquence</i>	<p>Utiliser la géographie locale (l'exemple de la ville où se situe le lycée) pour traiter la question des fractures urbaines et de la politique de la ville. Sélectionner, hiérarchiser, communiquer l'information avec le numérique.</p>
<i>Déroulement de la séquence (bref descriptif)</i>	<p>À partir d'une sitographie et de plusieurs documents de travail (faisant le point sur la pertinence et la fiabilité des sources, la sélection et la hiérarchisation des informations), les élèves traitent un des sujets de l'activité qui porte sur les quartiers prioritaires et la politique de la ville à Abbeville (commune où se situe le lycée) ; aidés de leurs recherches, ils réalisent un texte argumenté illustré et une infographie. Les productions sont finalement compilées et mises en valeur dans un document enrichi (carte de synthèse interactive et collaborative) sur le site genial.ly.</p>

<p>Hypothèse de départ : en quoi le numérique est-il un facilitateur d'apprentissage et d'acquisition de la compétence ?</p>	<p>Outil quasiment incontournable lorsque l'on souhaite faire de la géographie locale (accès à l'information), les sources d'information numériques, et notamment les données institutionnelles, vont permettre aux élèves de se familiariser avec leur territoire du quotidien (dans le prolongement du thème 1) ; elles vont, par le recours au local, rendre plus concrètes certaines notions et thématiques (ici les fractures socio-spatiales et la politique de la ville). Il s'agit aussi de démontrer aux élèves que les territoires du quotidien sont des sujets d'étude et de réflexions pour différents acteurs (institutionnels ou non) en accord avec les problématiques abordées cette année en géographie.</p> <p>Les outils numériques permettent par ailleurs de travailler nombre de compétences disciplinaires et transversales. L'infographie, par exemple, amène l'élève à sélectionner l'information pour la souligner, la mettre en relation, la hiérarchiser, la communiquer de façon synthétique.</p> <p>Faire appel aux outils numériques est enfin un rouage pertinent pour faciliter la représentation géographique, la comprendre et la travailler, mais aussi enrichir, personnaliser et mettre en perspective la production graphique.</p>
<p>MISE EN ŒUVRE PÉDAGOGIQUE</p>	
<p>Ressources et outils mobilisés</p>	<p>Sources d'information utilisées :</p> <ul style="list-style-type: none"> - insee.fr/fr (I.N.S.E.E) ; - sig.ville.gouv.fr (S.I.G politique de la Ville) ; - http://www.onpv.fr/ (Observatoire national de la politique de la ville) - www.ville.gouv.fr (Ministère de la cohésion des territoires) ; - <u>i-ville: base documentaire de la Politique de la Ville</u> - Presse locale et régionale (France 3 région, Courrier picard) <p>Outils numériques : Géoportail ; Polo photomaps ; Google Earth (Street view) ; CANVA ; GENIAL.LY.</p> <p>Tablettes numériques avec accès wifi / OU une salle informatique (avec vidéoprojecteur).</p>
<p>Description pratique de la mise en œuvre de l'usage du numérique</p>	<p>Les ressources numériques sont ici la base de l'étude puisque le sujet nécessite le recours à des informations indisponibles dans les manuels et autres recueils classiques.</p>

Le site Géoportail a été utilisé pour réaliser la carte qui servira de support à l'interactivité; la qualité de l'image est très concluante y compris avec un zoom à grande échelle et le fait de pouvoir superposer plusieurs couches d'informations (ici la délimitation des différents quartiers prioritaires et les limites communales) s'avèrent utiles pour « territorialiser » le sujet étudié.



(capture d'écran page d'accueil du site geoportail.gov.fr)

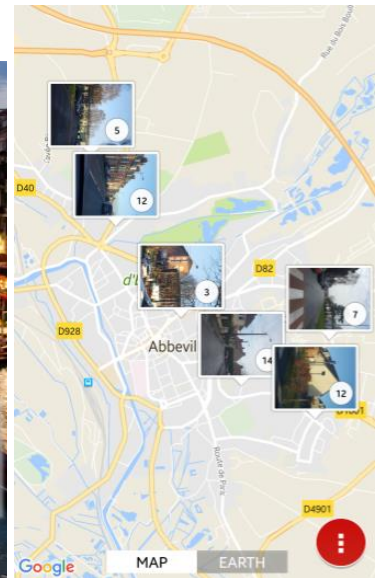


(carte d'Abbeville réalisée sur le site geoportail.gov.fr avec en données les quartiers prioritaires et limites communales)

Google Earth permet aux élèves de se projeter sur le terrain de façon virtuelle et ainsi, via sa fonction Street view, de parcourir le territoire étudié, voire de le photographier (captures d'écran) pour illustrer leur propos. À noter que le professeur a aussi utilisé **l'application Android « Polo Photomaps »** (qui permet de géolocaliser les photographies prises sur le terrain) pour proposer dans la sitographie les photos les plus récentes des espaces étudiés.



(capture d'écran ; quartier Soleil levant via Street view –Google Earth)



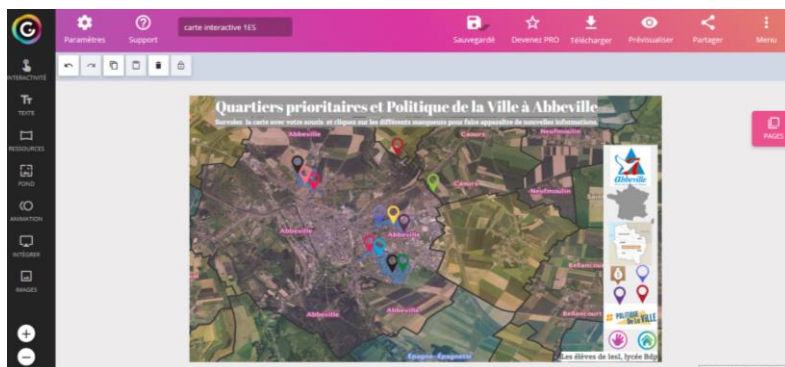
(capture d'écran : page de présentation de PoloPhotomaps et carte proposée après prise de photos sur le terrain)

Canva, comme picktochart (voir tutoriels ci-après), constituent des outils faciles d'accès pour créer et mettre en forme une infographie. Les deux logiciels fonctionnent en effet selon le principe du « glisser-déposer » (une image, une photo depuis par exemple les documents de son ordinateur) et leur base de ressources (modèles clés en main, logos...) facilitent la création et la mise en forme rapide. À noter que tous les élèves ont ici choisi Canva.



(capture d'écran, site Canva, design infographie)

Génial.ly est un outil en ligne qui permet de rendre un document (carte, image...) interactif. La carte « capturée » sur Géoportail est ici utilisée comme document support ; elle est enrichie via un certain nombre de marqueurs qui permettent d'ouvrir des fenêtres dans lesquelles les élèves ont posté leurs différentes productions. La carte constitue ainsi le document de synthèse final de la classe. Elle peut être partagée et mise à disposition des élèves sans aucune difficulté.



(capture d'écran : carte retravaillée dans Genial.ly pour la rendre interactive)

Action des élèves - mise en apprentissage

- Armés de tablettes numériques connectées à une borne wifi, les élèves font d'abord le point sur les notions clés du sujet d'étude (quartiers prioritaires et politique de la Ville) et les sources d'informations exploitables à l'aide d'un questionnaire. Ce dernier est complété en autonomie puis repris et discuté avec l'ensemble de la classe et le professeur.

TRAVAIL 1 : PRIÈRES CONNAISSANCE DU SUJET :
« S'informer sur les quartiers prioritaires et Politique de la ville à Abbeville »
LE POINT SUR LES NOTIONS ET LES SOURCES D'INFORMATION EXPLOITABLES

1) Recherche à l'aide d'un moteur de recherche à quel correspond « quartier prioritaire » : Comment un quartier est-il défini comme étant « prioritaire » ?

2) Retiens la source que vous avez choisie d'utiliser pour répondre à ces 3ères questions et expliquez votre choix.

3) Comment validez-vous la pertinence de votre définition ? Entourez la bonne réponse :

→ En REGARDANT LA DÉFINITION qui me paraît être la plus précise.
→ EN COMPARANT LES SOURCES (je lis plusieurs définitions venant de plusieurs sites).

→ En REGARDANT LA PREMIÈRE DÉFINITION de la liste (car cela veut simplement dire que c'est le plus important).

4) Recherche à l'aide d'un moteur de recherche ce qu'est la Politique de la Ville.

5) De quel(s) type(s) de sources proviennent pour l'essentiel les réponses que vous avez données/choisies ? Quelle est/est-ce que la source la plus fiable pour répondre aux autres questions posées sur le site ?

6) Quels sont les quartiers prioritaires identifiés comme tels à Abbeville ?

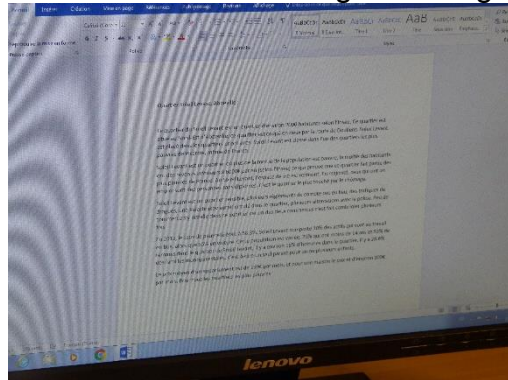
7) Que dire des sources que vous avez choisies (si des éléments de réponse ?) Visez-vous des points communs ou différences avec les sources précédentes ?

8) Rapport médiologique : Comment évaluez la pertinence et la fiabilité d'une source d'information lorsque l'on souhaite traiter un sujet à l'aide de recherches sur Internet ?





-Ils forment ensuite plusieurs groupes de travail pour traiter un des sujets proposés à l'aide d'une sitographie et d'un document à compléter (Annexe 2). Après avoir pris connaissance des documents et sélectionner les documents et informations qui leur paraissent les plus utiles et pertinentes pour le sujet à traiter, ils complètent le document de travail de façon autonome (en classe et si besoin à la maison) puis confrontent leurs réponses à celle des autres membres du groupe. De leur mise en commun découlent deux productions écrites : un paragraphe argumenté et illustré par des photographies prises sur le terrain grâce à Google Earth ou sélectionnées dans le dossier joint par le professeur ; une infographie résumant les points clés de leur paragraphe réalisée à l'aide du logiciel en ligne Canva.



- Toutes les productions sont ensuite rassemblées via Genially sur une carte (ici d'Abbeville) à l'aide de

différents marqueurs interactifs (qui permettent d'ouvrir paragraphes et infographies en passant la souris dessus).



(capture d'écran, carte finale sur Genial.ly)

Un bilan est fait en classe entière avec un récapitulatif des différents sujets traités (un rapporteur par groupe) et une conclusion du professeur (mise en perspective).

Action de l'enseignant

L'enseignant prépare en amont le scénario (une tâche complexe a ici été créée pour renforcer le côté ludique de l'activité), la webographie et, après discussion avec les élèves, le fond de carte qui sera utilisé comme document interactif sur genial.ly.

« MENER L'ENQUÊTE : QUARTIERS PRIORITAIRES ET POLITIQUE DE LA VILLE À ABBEVILLE (80, RÉGION HAUTS-DE-FRANCE) »

Mise en situation : Récemment instituée, la jeune Communauté d'agglomération Baie de Somme souhaite faire un état des lieux des actions jusqu'ici engagées par les anciennes Communautés de communes en matière de politique de la ville (une de ses compétences obligatoires).

Elle décide pour cela de faire appel à l'O.N.P.V. (Observatoire national de la politique de la Ville) et à vous, ses membres experts et personnes qualifiées, pour réaliser une étude thématique consacrée à ses trois quartiers prioritaires et aux actions qui y sont entreprises. Les crédits sont alloués pour une durée ne devant pas excéder __ heures.

La réalisation finale sera une carte enrichie d'Abbeville et de l'évolution de ses quartiers prioritaires dans le cadre de la politique de la ville.

🔗 CONSEILS ET AIDES POUR MENER À BIEN VOTRE PROJET :

- 1) Faites le point sur le sujet à traiter en réunion plénière à l'aide de la note réalisée par votre supérieur hiérarchique (**Annexe 1 à compléter**)- environ 1h ;
- 2) En groupe (détails ci-après), réalisez l'étude d'un des sujets suivants à l'aide de la sitographie et du **tableau à compléter dans l'Annexe 2**- max 6 h :
 - Le quartier prioritaire Soleil Levant : principales caractéristiques (2 groupes de 3) ;
 - Le quartier prioritaire Les Argillières : principales caractéristiques (2 groupes de 3) ;
 - Le quartier prioritaire l'Espérance : principales caractéristiques (2 groupes de 3) ;

(capture d'écran- tâche complexe proposée/scénario)

Il fait le point avec la classe sur l'importance de la fiabilité des sources en histoire-géographie et rappelle quelles sont les bonnes questions à se poser quand on se retrouve face à un document sur Internet. Il répond aux différentes questions formulées par les élèves et pense à bien rétablir la vérité sur le recul à avoir sur toute source d'information (car les élèves ont parfois des idées bien arrêtées sur la question mais qui sont fausses !).

	<p>Il encadre ensuite le travail de recherches et de sélection d'informations (rythme, délais) et vient en aide aux élèves en difficultés (reformulations, précisions...) tant pour ce qui relève du contenu de l'activité (sujets à étudier, interprétation de données Insee...) que pour ce qui relève des Tic à proprement parler (problèmes de connexion, perte de documents, icône que les élèves ne trouvent pas etc...). Il partage le document genial.ly avec les élèves en récupérant leur adresse mail (des adresses temporaires peuvent être créées) et veille au bon déroulement de la dernière partie de l'activité Tic (mise en commun des productions sur Genial.ly).</p> <p>En guise de conclusion, il encadre la prise de parole orale des différents groupes pour faire le bilan de l'étude ici menée et fait le lien avec le cours.</p>
<p><i>Plus-value pédagogique par rapport à la pédagogie classique</i></p>	<p>L'outil numérique est incontestablement gage d'intérêt ; l'élève est emballé par les supports que constituent ordinateur et tablette. Il favorise la mise au travail.</p> <p>La projection sur le terrain via Google Earth permet d'ancrer le sujet dans la réalité et donne à découvrir aux élèves. Ces derniers visualisent davantage l'information et se rendent compte que les paysages parlent. Pas besoin de sortir de la classe et de partir sur des projets difficilement faisables. La possibilité de faire des captures d'écran est d'ailleurs intéressante car le sujet est du coup vu au travers d'un prisme particulier, celui de l'élève qui rend compte de ce qu'il comprend et perçoit par l'image.</p> <p>L'infographie reste encore méconnue des élèves. Elle donne à travailler à la fois le contenu et le rendu en obligeant l'élève à opérer des choix dans les informations qu'il a, à organiser son message et à le raccorder à des illustrations pertinentes. Son intérêt pédagogique est évident. Très à la mode depuis quelques années et massivement utilisée par les médias, elle devient un support à maîtriser, ou au moins à connaître.</p> <p>Le numérique permet enfin de faciliter la mise en perspective des informations récoltées et la socialisation/diffusion du travail des élèves.</p>
<p><i>Ce qui ne fonctionne pas</i></p>	<p>- le document de travail « travail préparatoire » est à améliorer. Il serait, après réflexion et test auprès des élèves, plus judicieux d'établir, par exemple, une liste de critères sur laquelle les élèves s'appuieraient pour justifier le choix de tel ou tel document. La forme du document les a un peu déstabilisés car trop proche de la</p>

	<p>démarche « projet » avec laquelle ils ne sont pas encore assez familiarisés.</p> <p>- Pour plus de fluidité, l'infographie et le paragraphe argumenté ont été réalisés en salle informatique. Génial.ly et Canva proposent des versions tablettes (ici Android) mais leur manipulation est rendue difficile par de nombreux lags. Le professeur, après les avoir testé, a préféré ne pas généraliser l'expérience avec l'ensemble de la classe.</p> <p>- Le travail collaboratif est pour l'instant en version beta sur genial.ly ; après avoir posé la question aux modérateurs du site, il s'avère que le nombre de collaborateur est illimité mais que pour le moment ces derniers ne peuvent travailler simultanément sur le même document ; la dernière heure a donc été moins productive puisqu'il fallait que les groupes attendent que l'un d'eux ait terminé pour pouvoir travailler sur le document.</p>
<p><i>Commentaires éventuels du professeur et des élèves</i></p>	<p>Le travail sur les sources a été particulièrement instructif et surprenant tant pour le professeur (qui se rend compte à cette occasion que les élèves ne savent pas s'interroger sur les sources et font confiance à un site uniquement parce que beaucoup de monde l'utilise) que pour les élèves qui, de fait, voient leur pratique affirmée (rarement) ou remise en cause (le plus souvent ici). Le rappel méthodologique apporté à la fin de la première séance est profitable à tous.</p> <p>Le choix de faire le cours en se basant sur l'exemple de la ville où se situent les élèves a fait l'unanimité même si un ou deux élèves font remarquer que le sujet des quartiers prioritaires est un peu morose.</p> <p>L'infographie est le temps fort de l'activité. Les élèves ont apprécié ce type de trace écrite. Quasiment aucun d'entre eux ne connaissait ce type de document. Ils se sont rapidement prêtés au jeu de la mise en page et ont été capables de réaliser des productions concluantes tant du point de vue esthétique/visuel que du point de vue du contenu.</p>
<p><i>tutoriels</i></p>	<p>Tuto Canva Tuto Genially</p>

